

RING LINE



Italiano

English

Deutsch

Français

Español

Português

Nederlands

Polski

Česky

Română

Magyar

Русский

Ελληνικά

ISTRUZIONI DI MONTAGGIO

ASSEMBLY INSTRUCTIONS

MONTAGEANLEITUNG

INSTRUCTIONS DE MONTAGE

INSTRUCCIONES PARA EL ENSAMBLAJE

INSTRUÇÕES DE MONTAGEM

MONTAGE HANDLEIDING

INSTRUKCJA MONTAŻOWA

NÁVOD NA MONTÁŽ

INSTRUCȚIUNI DE MONTAJ

ÖSSZESZERELÉSI ÚTMUTATÓ

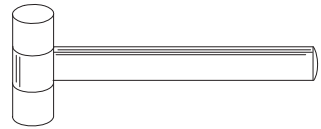
Инструкции по установке

ΟΔΗΓΙΕΣ ΣΥΝΑΡΜΟΛΟΓΗΣΗΣ

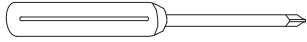




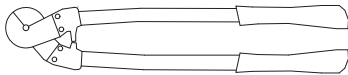
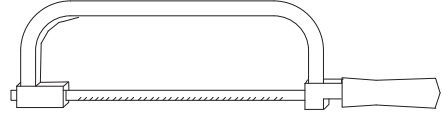
Ø 8x300 12x120 14x150 mm



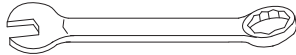
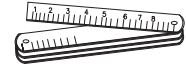
Ø 2.5 3.5 4.5 mm



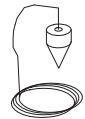
PH 2



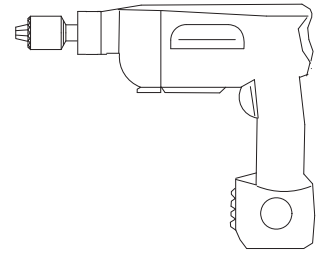
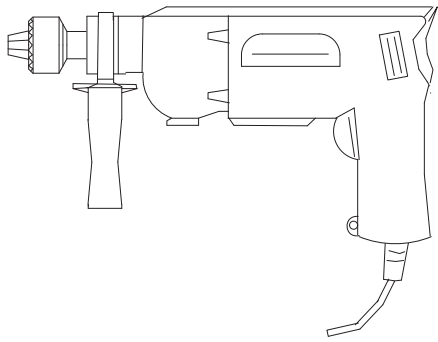
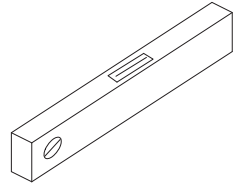
Ø 4



13 17 30 mm



1,5 2 2.5 3 4 5 6 12 mm



Italiano

Prima di iniziare l'assemblaggio, sballare tutti gli elementi della scala. Sistemarli su una superficie ampia e verificare la quantità degli elementi (TAB. 1: A = Codice, B = Quantità).

Compresa nella fornitura, troverete un DVD che Vi consigliamo di guardare preventivamente.

Assemblaggio preliminare

1. Assemblare gli elementi C72 nei gradini (L03) determinare la posizione dei fori (forare i gradini con punta \varnothing 4,5) con la sagoma fornita, con gli articoli C57 e B02 (fig. 2).
2. Misurare attentamente l'altezza da pavimento al pavimento per determinare la quantità dei dischi distanziatori (D45) e prepararli sopra il proprio distanziatore (D47) (TAB. 2).
3. Assemblare gli elementi F35, F36, C80, C79, D39, C77 e C74 alle colonnine C67 (serrare con forza l'articolo C80), gli elementi F35, F36, C80, C79, D39, e C77 alle colonnine C68, e gli elementi D39 e C77 alla colonna C73 (fig. 3) (fig. 1).
4. Assemblare la base G03, B17 e B46 (fig. 1).

Assemblaggio

5. Determinare il centro del foro sul pavimento e posizionare la base (G03+B17+B46) (fig. 4).
6. Forare con la punta \varnothing 14 e fissare la base (G03+B17+B46) al pavimento con gli elementi B13 (fig. 1).
7. Avvitare il tubo (G02) sulla base (G03+B17+B46) (fig. 1).
8. Inserire il copri base (D46) nel tubo (G02) (fig. 5).
9. Inserire nell'ordine i dischi distanziatori (D45), il distanziatore (D47), i dischi distanziatori (D45), il primo gradino (L03), i dischi distanziatori (D45), il distanziatore (D47), i dischi distanziatori (D45) e nuovamente, il gradino (L03) e così via. Sistemare i gradini alternativamente a destra e a sinistra, così da distribuire uniformemente il peso (fig. 5).
10. Raggiunta l'estremità del tubo (G02), avvitare l'elemento B47, avvitare il tubo (G02) successivo e continuare ad assemblare la scala (fig. 5).
11. Raggiunta l'estremità del tubo (G02), avvitare l'elemento B46 e l'elemento G01 (avvitare l'elemento G01 considerando che deve superare l'altezza della scala di circa 15 cm (fig. 6). Continuare ad inserire i gradini utilizzando l'elemento D01 inserito nel gradino (L03).
12. Inserire per ultimo il pianerottolo (E02). Dopo avere scelto il senso di rotazione (fig. 7), posizionare il pianerottolo (vedi punto 13) sul lato d'arrivo dei gradini (L03) (fig.8). Tagliare il pianerottolo (E02), se necessario, considerando le dimensioni del foro solaio (fig.4). Determinare la posizione dei fori con la sagoma fornita, forare il pianerottolo con punta \varnothing 4,5 e assemblare gli elementi C72 con gli articoli B02 e C57.
13. Inserire gli elementi B05, B04 e serrare l'elemento C70 a sufficienza, considerando che i gradini devono ancora ruotare (fig. 1).

Fissaggio del pianerottolo

14. Avvicinare l'elemento F12 al solaio. Determinare la posizione, mantenendo una distanza di circa 15 cm dal bordo esterno del pianerottolo (E02), forare con la punta \varnothing 14 e fissare definitivamente utilizzando gli elementi B13 (fig. 1).
15. Fissare gli elementi F12 al pianerottolo (E02), utilizzando gli elementi C58 (forare il pianerottolo (E02) con una punta \varnothing 5).
16. Posizionare gli elementi B95.

Assemblaggio della ringhiera

17. Allargare a ventaglio i gradini (L03). Ora è possibile salire sulla scala.
18. Cominciando dal pianerottolo (E02) inserire le colonnine più lunghe (C67) di collegamento tra i gradini (L03). Orientare le colonnine (C67) con l'elemento F36 con la parte forata verso l'alto (fig. 8). Stringere solamente l'elemento B02 del gradino inferiore (fig. 2).
19. Verificare la verticalità di tutte le colonnine (C67) posizionate. Porre attenzione in quest'operazione perché è molto importante per la buona riuscita dell'assemblaggio.
20. Stringere definitivamente l'elemento C70 (fig. 8).
21. Stringere definitivamente l'elemento B02 dei gradini, partendo da quello superiore (fig. 2).
22. Ricontrollare la verticalità delle colonnine (C67) ed eventualmente correggerla ripetendo le operazioni precedenti.
23. Posizionare la prima colonnina (C67). Adeguare l'altezza di una colonnina lunga (C67), tagliando l'estremità, all'altezza di quelle appena assemblate (fig. 1).

24. Fissare sul pavimento, in corrispondenza della prima colonnina (C67), l'elemento F34, forando con la punta \emptyset 8. Utilizzare gli elementi C58, B12, B83 e B02 (fig. 1).
25. Individuare i segmenti di corrimano non contrassegnati con il colore rosso (A13) e quello contrassegnato con il colore rosso (A14) che sarà utilizzato sul pianerottolo (E02) (fig. 9).
26. Iniziare a modellare i corrimani (A13), non contrassegnati con il colore rosso cercando di dargli una curvatura che segua il più possibile quella della scala (fig. 1).
27. Cominciando dalla colonnina (C67) del pianerottolo (E02), iniziare a fissare il corrimano (A13), appena piegato. Utilizzare gli elementi C64, con l'avvitatore. **Attenzione:** posizionare la linea di giunzione del rivestimento del corrimano verso il basso.
28. Unire gli altri segmenti di corrimano (A13), avvitandoli, incollandoli e modellandoli in successione. Utilizzare gli elementi B33, X01 e D35. Orientare la parte più spessa dell'articolo D35 verso l'esterno.
29. In corrispondenza della prima colonnina (C67) della scala, tagliare il corrimano in eccesso con una sega da ferro.
30. Completare il corrimano (A13) fissando l'elemento A12, utilizzando gli elementi C64 e la colla (X01) (fig. 1).
31. Inserire i cavi in acciaio F30 (fig. 13) negli articoli D39 presenti sulle colonnine. Serrare i cavi su una delle due estremità con gli articoli D40 e C76 lasciando una sporgenza del cavo dall'articolo D39 di 15 mm. Tensionare a mano i cavi e serrare con gli articoli D40 e C76. Tagliare i cavi ad una distanza di 15 mm dall'articolo D39. Inserire gli articoli D38 di protezione dei cavi e fissarli con gli articoli C76. **Attenzione:** per il taglio dei cavi consigliamo di avvolgere la parte interessata con del nastro adesivo, onde evitare lo sfilacciamento degli stessi, e di utilizzare una cesoia adeguata (Fig. 1).
32. Ricontrollare la linearità del corrimano (A13) ed eventualmente correggerla utilizzando un martello di gomma.

Assemblaggio della balaustra

33. Assemblare la colonna (C73) sull'elemento G01 che sporge dal pianerottolo (E02), orientando gli articoli D39 verso l'esterno, utilizzando gli elementi D49 (fig. 8) (fig. 1).
34. Posizionare gli elementi F34, utilizzando gli elementi C58, B83, B02 sul pianerottolo (E02). Forare con una punta \emptyset 5 il pianerottolo (E02), mantenendo un interasse tra i fori simile a quello presente tra le colonnine (C67) della ringhiera assemblata in precedenza.
35. Posizionare le colonnine più corte (C68) e stringere gli elementi B02 degli articoli F34 (fig. 1).
36. Fissare l'elemento A15 sulla colonna (C73) utilizzando l'elemento B02 (fig. 1).
37. Fissare il corrimano (A14) contrassegnato con il colore rosso, utilizzando gli elementi C64 e la colla (X01). Tagliare il corrimano in eccesso con una sega da ferro. Completare il corrimano (A14) fissando l'elemento A12, utilizzando gli elementi C64 e la colla (X01) (fig. 1).
38. Inserire i cavi in acciaio F30 (fig. 13) negli articoli D39 presenti sulle colonnine. Serrare i cavi su una delle due estremità con gli articoli D40 e C76 lasciando una sporgenza del cavo dall'articolo D39 di 15 mm. Tensionare a mano i cavi e serrare con gli articoli D40 e C76. Tagliare i cavi ad una distanza di 15 mm dall'articolo D39. Inserire gli articoli D38 di protezione dei cavi e fissarli con gli articoli C76. **Attenzione:** per il taglio dei cavi consigliamo di avvolgere la parte interessata con del nastro adesivo, onde evitare lo sfilacciamento degli stessi, e di utilizzare una cesoia adeguata (Fig. 1).
39. A seconda della posizione e dell'esistenza di pareti attorno al foro della scala, potrebbe essere necessario posizionare una o due colonnine (C68) in più (fig. 10).
40. In questo caso è necessario considerare uno spazio che sia equidistante dalle altre colonnine o dalla parete. Per il fissaggio si raccomanda di forare il pianerottolo (E02) con una punta \emptyset 5 e di utilizzare gli elementi F34, C58, B83, B02 mentre si raccomanda di forare il pavimento con una punta \emptyset 14 e di utilizzare gli elementi F34, B02, B13 (fig. 11). Nel caso fosse necessario raccordare la balaustra del pianerottolo con la balaustra a pavimento, (Fig. 10), modellare i corrimani con attenzione, eseguendo delle curve ben raccordate. Se dovessero formarsi delle grinze sul lato interno dei corrimani, non è un difetto, strofinare energicamente (generando calore) la parte con un tovagliolo di carta fino alla loro eliminazione.

Assemblaggio finale

41. Per irrigidire ulteriormente la scala nei punti intermedi, fissare a muro gli elementi F09 e unirli, utilizzando gli elementi F33, con le colonnine (C68). Forare con una punta \emptyset 8 e utilizzare gli elementi C50, C49, C58, B12 (fig. 12).

Terminato il montaggio La invitiamo ad inviarci i suoi suggerimenti visitando il nostro sito internet:
www.pixima.it

English

Unpack each element before starting to assemble the staircase. Position them on an ample surface and check the quality of the elements (TAB. 1: A = Code, B = Quality).

We recommend watching the DVD provided before undertaking assembly.

For the US market: please phone the customer care number 1-888-STAIRKT in case of need.

Preliminary assembly

1. Assemble elements C72 on the treads (L03) and determine the position of the openings (drill the treads using a \varnothing 4.5 point) with the template provided, using articles C57 and B02 (fig. 2).
2. Carefully measure the height from floor to floor to determine the number of plastic spacers (D45) required and prepare above its spacer (D47) (TAB. 2).
3. Assemble elements F35, F36, C80, C79, D39, C77 and C74 to balusters C67 (secure to article C80 tightly), elements F35, F36, C80, C79, D39 and C77 to balusters C68, and elements D39 and C77 to column C73 (fig.3) (fig. 1).
4. Assemble the base G03, B17 and B46 (fig. 1).

Assembly

5. Determine the centre of the opening on the floor and position the base (G03+B17+B46) (fig. 4).
6. Drill using a \varnothing 14 point and secure the base (G03+B17+B46) to the floor with elements B13 (fig. 1).
7. Tighten the tube (G02) on the base (G03+B17+B46) (fig. 1).
8. Insert the base cover (D46) in the tube (G02) (fig. 5).
9. Insert the following in order: plastic spacers (D45), the spacer (D47), plastic spacers (D45) the first tread (L03), plastic spacers (D45), the spacer (D47), plastic spacers (D45) and then again a tread (L03) and so on. Position the treads, alternating between right and left, so that the weight is evenly distributed (fig. 5).
10. Once you have reached the end of the tube (G02), tighten element B47, tighten the following tube (G02) and continue to assemble the staircase (fig. 5).
11. Once you have reached the end of the tube (G02), tighten element B46 and element G01 (tighten element G01 taking into account the fact that it must be 15 cm taller than the height of the staircase) (fig. 6). Continue to work on the treads using element D01 inserted into the tread (L03).
12. Insert the landing last (E02). After choosing the sense of rotation (fig. 7), position the landing (see point 13) on the tread arrival side (L03) (fig. 8). Cut the landing (E02), if necessary, taking into account the size of the floor opening (fig. 4). Determine the position of the openings with the template provided, drill the landing using a \varnothing 4.5 point and assemble elements C72 with articles B02 and C57.
13. Insert elements B05, B04 and secure element C70 sufficiently, considering that the treads must still rotate (fig. 1).

Fixing the landing

14. Move element F12 next to the floor. Determine the position, maintaining a distance of approximately 15 cm from the outer edge of the floor (E02), drill using a \varnothing 14 point and secure permanently using elements B13 (fig. 1).
15. Secure elements F12 to the landing (E02) using elements C58 (drill the landing (E02) with a \varnothing 5 point).
16. Position elements B95.

Assembling the railing

17. Fan the treads out (L03). You can now climb the stairs.
18. Starting from the landing (E02) insert the longer balusters (C67) connecting the treads (L03). Align the balusters (C67) with element F36 with the opening towards the top (fig. 8). Only tighten element B02 from the lower tread (fig. 2).
19. Check the verticality of all of the balusters (C67) positioned. Take care during this operation, since it is very important to assembling the stairs correctly.
20. Tighten element C70 permanently (fig. 8).
21. Tighten tread element B02 permanently, starting from the one at the top (fig. 2).
22. Check the verticality of the balusters (C67) again and correct by repeating the operations described above, if necessary.
23. Position the first baluster (C67). Adjust the height of a long baluster (C67) cutting the end to the same height as those already assembled (fig. 1).

24. Secure element F34 in a position corresponding to the first baluster (C67) drilling a hole with a \varnothing 8 point. Use elements C58, B12, B83 and B02 (fig. 1).
25. Identify the segments of the handrail not marked in red (A13) and the one marked in red (A14), which will be used on the landing (E02) (fig. 9).
26. Start modelling the handrails (A13), do not mark them in red and try to give them a curve which follows the staircase as much as possible (fig. 1).
27. Start from the baluster (C67) on the landing (E02) and begin by securing the handrail (A13), bent slightly. Use elements C64 with the screwdriver. **Warning:** position the seam of the coating on the handrail toward the bottom.
28. Join to the other segments of the handrail (A13) tightening, gluing and shaping them one after the other. Use elements B33, X01 and D35. Position the thickest part of D35 towards the outside.
29. Saw off the excess handrail next to the first (C67) baluster the staircase using a hacksaw.
30. Complete the handrail (A13) by securing element A12 using elements C64 and the glue (X01) (fig. 1).
31. Insert the steel cables F30 (fig. 13) into articles D39 found on the balusters. Secure the cables on one of the two ends with articles D40 and C76, leaving an extra 15 mm of cable protruding from article D39. Tighten the cables by hand and secure using articles D40 and C76. Cut the cables at a distance of 15 mm from article D39. Insert articles D38 to protect the cables and secure with articles C76. **Warning:** when cutting the cables, we recommend wrapping the part in question with adhesive tape in order to avoid fraying, use a suitable shearer (fig. 1).
32. Check the linearity of the handrail (A13) and correct using a rubber hammer, if necessary.

Assembling the balustrade

33. Assemble the column (C73) on element G01 protruding from the landing (E02), positioning articles D39 towards the outside, using elements D49 (fig. 8) (fig. 1).
34. Position elements F34, using elements C58, B83, B02 on the landing (E02). Drill the landing (E02) using a \varnothing 5 point, maintaining the same centre to centre distance between the holes as the one used between the balusters (C67) of the railings assembled before.
35. Position the shorter balusters (C68) and tighten the elements B02 of the articles F34 (fig. 1).
36. Fasten element A15 to the column (C73) using element B02 (fig. 1).
37. Secure the handrail marked in red using elements C64 and the glue (X01). Saw off any handrail in excess using a hacksaw. Complete the handrail (A14) by securing element A12 using elements C64 and the glue (X01) (fig. 1).
38. Insert the steel cables F30 (fig. 13) into articles D39 found on the balusters. Secure the cables on one of the two ends with articles D40 and C76, leaving an extra 15 mm of cable protruding from article D39. Tighten the cables by hand and secure using articles D40 and C76. Cut the cables at a distance of 15 mm from article D39. Insert articles D38 to protect the cables and secure with articles C76. **Warning:** when cutting the cables, we recommend wrapping the part in question with adhesive tape in order to avoid fraying, use a suitable shearer (fig. 1).
39. Based on the position and the existence of walls around the opening of the staircase, one or two (C03) extra balusters may need to be positioned (fig. 10).
40. In this case, consider a space equidistant from the other balusters or from the wall. To secure these, we recommend drilling the landing (E02) with a \varnothing 5 point and using elements F34, C58, B83, B02. We also recommend drilling the floor with a \varnothing 14 point and using elements F34, B02, B13 (fig. 11). If necessary, secure the balustrade on the landing to the balustrade on the floor, (fig. 10), model the handrails carefully, following well secured curves. Any wrinkles that form on the inside of the handrails are not a defect, rub energetically (generating heat) with a paper towel until they disappear.

Final Assembly

- 41 To further stiffen the staircase at intermediate points, secure elements F09 to the wall and join using elements F33, with the balusters (C68). Drill using a \varnothing 8 point and use elements C50, C49, C58, B12 (fig. 12).

After you have finished assembling the staircase,
please visit our website and send us your suggestions: www.pixima.it

Deutsch

Vor dem Zusammenbau alle Treppenteile aus der Verpackung nehmen. Die Teile auf einer großen Fläche auflegen und ihre Anzahl überprüfen (TAB. 1: A = Code, B = Anzahl).

Zum Lieferumfang gehört eine DVD, die Sie sich vor der Montage ansehen sollten.

Vorbereitende Arbeiten

1. Die Elemente C72, mit Hilfe der Artikel C57 und B02, an die Stufen (L30) befestigen, die Lage der Löcher mittels der mitgelieferten Schablone bestimmen, (in der Stufe eine Bohrung mit der Bohrspitze \varnothing 4,5 vornehmen) (Abb. 2).
2. Die Geschosshöhe exakt messen, um die Anzahl der Distanzringe (D45) zu bestimmen. Diese auf die jeweiligen Distanzhülsen (D47) (TAB. 2) legen.
3. Die Teile F35, F36, C80, C79, D39, C77 und C74 auf den Geländerstäben C67 befestigen (den Artikel C80 kräftig festziehen), die Teile F35, F36, C80, C79, D39 und C77 auf den Geländerstäben C68 und die Teile D39 und C77 auf der Mittelsäule C73 (Abb. 3, Abb. 1).
4. Die Basis G03, B17 und B46 zusammensetzen (Abb. 1).

Montage

5. Den Mittelpunkt des Bohrlochs auf dem Fußboden bestimmen und die Basis (G03+B17+B46) auflegen (Abb. 4).
6. Mit einem Bohrer \varnothing 14 ein Loch ausführen und die Basis (G03+B17+B46) mit den Teilen B13 auf dem Fußboden befestigen (Abb. 1).
7. Das Rohr (G02) auf die Basis (G03+B17+B46) aufschrauben (Abb. 1).
8. Die Basisabdeckung (D46) über das Rohr (G02) ziehen (Abb. 5).
9. Die Distanzringe (D45), die Distanzhülse (D47), die Distanzringe (D45), die erste Stufe (L03), die Distanzringe (D45), die Distanzhülse (D47), die Distanzringe (D45), eine weitere Stufe (L03) usw. in der angegebenen Reihenfolge einsetzen. Die Stufen abwechselnd nach rechts bzw. links ausrichten, um das Gewicht gleichmäßig zu verteilen (Abb. 5).
10. Sobald das Ende des Rohrs (G02) erreicht wurde, das Element B47 und dann das Rohr (G02) festschrauben und anschließend mit der Treppenmontage fortsetzen (Abb. 5).
11. Sobald das Ende des Rohrs (G02) erreicht wurde, die Elemente B46 und G01 festschrauben (das Element G01 so festschrauben, dass es die Treppenhöhe um ca. 15 cm überragt (Abb. 6). Unter Verwendung des in die Stufe (L03) eingesetzten Elements D01 mit dem Einsetzen der Stufen fortfahren.
12. Zuletzt das Podest (E02) einführen. Nachdem der Drehsinn gewählt worden ist (Abb. 7), das Podest (siehe Punkt 13), auf die Ankunftsseite der Stufen (L03) hinstellen (Abb. 8). Bei Bedarf das Podest (E 02), unter Berücksichtigung der Ausmaße des Deckenlochs, zurechtschneiden.(Abb. 4) Die Lage der Löcher mittels der mitgelieferten Schablone bestimmen, in dem Podest eine Bohrung mit der Bohrspitze \varnothing 4,5 vornehmen und mit Hilfe der Artikel B02 und C57 die Elemente C72 befestigen.
13. Die Teile B05 und B04 einsetzen und das Element C70 so festziehen, dass die Stufen noch gedreht werden können (Abb. 1).

Befestigung des Podests

14. Das Element F12 an die Zimmerdecke annähern. Die Lage bestimmen und dabei einen Abstand von ca. 15 cm vom Außenrand des Podests (E02) einhalten. Mit einem Bohrer \varnothing 14 ein Bohrloch ausführen und das Podest unter Zuhilfenahme der Teile B13 befestigen (Abb. 1).
15. Die Teile F12 unter Verwendung der Elemente C58 auf dem Podest (E02) befestigen (das Podest (E02) mit einem Bohrer \varnothing 5 anbohren).
16. Die Teile B95 montieren.

Zusammenbau des Geländers

17. Die Stufen (L03) fächerartig auseinander ziehen. Die Treppe kann nun bestiegen werden.
18. Beim Podest (E02) beginnend, die längeren Geländerstäbe (C67), die die Stufen (L03) miteinander verbinden, einsetzen. Die Geländerstäbe (C67) mit dem Teil F36 so ausrichten, dass die angebohrte Seite nach oben schaut (Abb. 8). Nur das Element B02 der unteren Stufe festziehen (Abb. 2).
19. Prüfen, ob alle eingesetzten Geländerstäbe (C67) senkrecht stehen. Dabei sehr sorgfältig vorgehen, weil das Endergebnis der Montage davon abhängt.
20. Das Element C70 endgültig festziehen (Abb. 8).
21. Von der oberen Stufe beginnend, das Element B02 der Stufen definitiv anziehen (Abb. 2).
22. Nochmals kontrollieren, ob die Geländerstäbe (C67) gerade stehen und ihre Position ggf. korrigieren, indem die vorhergehenden Schritte wiederholt werden.

23. Den ersten Geländerstab (C67) positionieren. Die Höhe eines langen Geländerstabs (C67) anpassen, indem er auf der Höhe der soeben eingesetzten Stäbe abgeschnitten wird (Abb. 1).
24. Das Element F34 in Übereinstimmung mit dem ersten Geländerstab (C67) auf dem Fußboden befestigen. Dazu mit einem Bohrer Ø 8 ein Bohrloch ausführen. Die Elemente C58, B12, B83 und B02 verwenden (Abb. 1).
25. Die Abschnitte des Handlaufs, die nicht rot gekennzeichnet sind (A13) und jenen, der rot gekennzeichnet ist (A14) und auf dem Podest (E02) verwendet wird, ausfindig machen (Abb. 9).
26. Die Teile des Handlaufs (A13), die nicht rot gekennzeichnet sind, formen, um ihre Krümmung so gut wie möglich an die der Treppe anzupassen (Abb. 1).
27. Den soeben geformten Handlauf (A13) beginnend beim Geländerstab (C67) des Podests (E02) befestigen. Dazu die Teile C64 und einen Elektroschrauber verwenden.
Achtung: Die Verbindungslinie der Handlaufbeschichtung nach unten drehen.
28. Die anderen Abschnitte des Handlaufs (A13) miteinander verschrauben, verkleben und sie anschließend formen. Die Elemente B33, X01 und D35 verwenden. Den Artikels D35 so ausrichten, dass der stärkere Teil nach außen gewandt ist.
29. Den überflüssigen Abschnitt des Handlaufs in Übereinstimmung mit dem ersten Geländerstab (C67) der Treppe mit einer Eisensäge abschneiden.
30. Den Handlauf (A13) vervollständigen, indem das Element A12 mit Hilfe der Teile C64 und des Klebstoffes (X01) befestigt wird (Abb. 1).
31. Die Stahlseile F30 (Abb. 13) in die auf den Geländerstäben vorhandenen Teile D39 einziehen. Die Seile an einem der beiden Enden mit den Elementen D40 und C76 befestigen, wobei das Seil 15 mm weit über das Element D39 hinausragen muss. Die Seile mit der Hand spannen und sie mit den Elementen D40 und C76 festziehen. Die Seile in einem Abstand von 15 mm zum Artikel D39 abschneiden. Die Teile D38 zum Schutz der Seile einsetzen und sie mit den Teilen C76 befestigen. **Achtung:** zum Abschneiden der Seile wird empfohlen, den betroffenen Abschnitt mit Klebeband zu umwickeln, um ein Ausfransen zu vermeiden. Eine geeignete Schere dazu verwenden (Abb. 1).
32. Den Verlauf des Handlaufs (A13) nochmals kontrollieren und ihn ggf. mit Hilfe eines Gummihammers korrigieren.

Montage der Balustrade

33. Die Mittelsäule (C73) unter Verwendung der Elemente D49 auf dem Element G01, das aus dem Podest (E02) hervorragt, befestigen und die Teile D39 so drehen, dass sie nach außen gerichtet sind (Abb. 8, Abb. 1).
34. Die Teile F34 mit Hilfe der Elemente C58, B83 und B02 auf dem Podest (E02) befestigen. Das Podest (E02) mit einem Bohrer Ø 5 anbohren und zwischen den Löchern denselben Abstand einhalten, der zwischen den Geländerstäben (C67) des zuvor zusammengebauten Geländers besteht.
35. Die kürzeren Geländerstäbe (C68) einsetzen und die Elemente B02 der Teile F34 festziehen (Abb. 1).
36. Das Element A15 mit Hilfe des Teils B02 auf der Mittelsäule (C73) befestigen (Abb. 1).
37. Den in rot markierten Handlauf (A14), mit Hilfe der Elemente C64 und des Leims (X01), befestigen. Das überflüssige Handlaufstück mit einer Eisensäge abschneiden. Den Handlauf vervollständigen, indem das Element A12 mit Hilfe von den Elementen C64 und dem Leim (X01) daran befestigt wird (Abb. 1).
38. Die Stahlseile F30 (Abb. 13) in die auf den Geländerstäben vorhandenen Teile D39 einziehen. Die Seile an einem der beiden Enden mit den Elementen D40 und C76 befestigen, wobei das Seil 15 mm weit über das Element D39 hinausragen muss. Die Seile mit der Hand spannen und sie mit den Elementen D40 und C76 festziehen. Die Seile in einem Abstand von 15 mm zum Artikel D39 abschneiden. Die Teile D38 zum Schutz der Seile einsetzen und sie mit den Teilen C76 befestigen.
Achtung: Zum Abschneiden der Seile wird empfohlen, den betroffenen Abschnitt mit Klebeband zu umwickeln, um ein Ausfransen zu vermeiden. Eine geeignete Schere dazu verwenden (Abb. 1).
39. Je nach Position und Vorhandensein von Wänden rund um die Treppenöffnung könnte es notwendig sein, einen oder zwei zusätzliche Geländerstäbe (C68) einzusetzen (Abb. 10).
40. In diesem Fall muss zu den anderen Stäben bzw. zur Wand derselbe Abstand eingehalten werden.
Für die Befestigung wird empfohlen, das Podest (E02) mit einem Bohrer Ø 5 anzubohrend und die Teile F34, C58, B83 und B02 zu verwenden, während der Fußboden mit einem Bohrer Ø 14 anzubohren ist und die Teile F34, B02 und B13 zu verwenden sind (Abb. 11). Sollte es notwendig sein, die Balustrade des Podests mit der am Boden befestigten Balustrade zu verbinden (Abb. 10), die Handläufe vorsichtig formen und die Kurven sorgfältig miteinander verbinden. Bei einer evtl. Faltenbildung an der Innenseite der Handläufe handelt es sich nicht um Mängel. Den betroffenen Bereich kräftig mit einer Papierserviette reiben (um Wärme zu erzeugen), bis die Falten verschwunden sind.

Abschließende Arbeit

41. Um die Treppe im Mittelbereich zusätzlich zu stabilisieren, werden die Teile F09 an der Wand befestigt und unter Verwendung der Teile F33 mit den Geländerstäben (C68) verbunden. Das Bohrloch mit einem Bohrer Ø 8 ausführen und die Teile C50, C49, C58 und B12 verwenden (Abb. 12).

Nach Abschluss der Montage bitten wir Sie, uns Ihre Vorschläge und Empfehlungen über unsere Website www.pixima.it zu senden

Français

Avant de procéder à l'assemblage, déballer toutes les pièces de l'escalier. Les placer sur une surface suffisamment grande et vérifier la quantité d'éléments (TAB. 1: A = Code, B = Quantité).

Vous trouverez dans le matériel livré un DVD que nous vous conseillons de regarder préalablement.

Assemblage préliminaire

1. Assembler les éléments C72 dans les marches (L03), déterminer la position des trous (percer avec une mèche Ø 4,5) avec le gabarit fourni, avec les articles C57 et B02 (fig. 2).
2. Mesurer soigneusement la hauteur de plancher à plancher pour déterminer le nombre de disques entretoises (D45) et les mettre sur leur entretoise (D47) (TAB. 2).
3. Monter les pièces F35, F36, C80, C79, D39, C77 et C74 sur les colonnettes C67 (serrer l'article C80 avec force), les pièces F35, F36, C80, C79, D39, et C77 sur les colonnettes C68 et les pièces D39 et C77 sur la colonne C73 (fig. 3) (fig. 1).
4. Assembler la base G03, B17 et B46 (fig. 1).

Assemblage

5. Localiser le centre du trou sur le sol et positionner la base (G03+B17+B46) (fig. 4).
6. Percer avec une mèche Ø 14 et fixer la base (G03+B17+B46) au sol avec les pièces B13 (fig. 1).
7. Visser le tube (G02) sur la base (G03+B17+B46) (fig. 1).
8. Introduire le couvre-base (D46) dans le tube (G02) (fig. 5).
9. Introduire dans l'ordre les disques entretoises (D45), l'entretoise (D47), les disques entretoises (D45), la première marche (L03), les disques entretoises (D45), l'entretoise (D47), les disques entretoises (D45) et de nouveau la marche (L03) et ainsi de suite. Disposer les marches alternativement à droite et à gauche, de manière à répartir uniformément le poids (fig. 5).
10. Une fois l'extrémité du tube atteinte (G02), visser la pièce B47, visser le tube (G02) suivant et continuer à assembler l'escalier (fig. 5).
11. Une fois l'extrémité du tube atteinte (G02), visser la pièce B46 et la pièce G01 (visser la pièce G01 en tenant compte du fait qu'elle doit dépasser le haut de l'escalier d'environ 15 cm (fig. 6). Continuer à introduire les marches en utilisant la pièce D01 insérée dans la marche (L03).
12. Insérer en dernier le palier (E02). Après avoir choisi le sens de rotation (fig. 7), positionner le palier (voir point 13) sur le côté d'arrivée des marches (L03) (fig.8). Si nécessaire, scier le palier (E02), en considérant les dimensions de la trémie (fig.4). Déterminer la position des trous avec le gabarit fourni, percer le palier avec une mèche Ø 4,5 et assembler les éléments C72 avec les articles B02 et C57.
13. Introduire les pièces B05, B04 et serrer suffisamment la pièce C70, en tenant compte du fait que les marches doivent encore tourner (fig. 1).

Fixation du palier

14. Approcher la pièce F12 du plafond. En définir la position en conservant une distance d'environ 15 cm (6") du bord extérieur du palier (E02), percer avec une mèche Ø 14 et fixer de manière définitive en utilisant les pièces B13 (fig. 1).
15. Fixer les pièces F12 sur le palier (E02), en utilisant les pièces C 58 (percer le palier (E02) avec une mèche Ø 5).
16. Positionner les pièces B95.

Assemblage du garde-corps

17. Espacer les marches (L03) en éventail. Il est maintenant possible de monter sur l'escalier.
18. En commençant par le palier (E02) introduire les colonnettes les plus longues (C67) qui relient les marches (L03). Orienter les colonnettes (C67) avec la pièce F36, avec la partie percée vers le haut (fig. 8). Ne serrer que la pièce B02 de la marche inférieure (fig. 2).
19. Vérifier la verticalité de toutes les colonnettes (C67) positionnées. Faire attention durant cette opération car celle-ci est extrêmement importante pour bien réussir l'assemblage.
20. Serrer de manière définitive la pièce C70 (fig. 8).
21. Serrer définitivement l'élément B02 des marches, en partant de la marche supérieure (fig. 2).
22. Vérifier de nouveau la verticalité de la colonnette (C67) et la corriger éventuellement en recommençant les opérations précédentes.
23. Positionner la première colonnette (C67). Adapter la hauteur d'une colonnette longue (C67), à la hauteur de celle qui vient d'être montée, en coupant l'extrémité (fig. 1).

24. Fixer au sol la pièce F34, en correspondance de la première colonnette (C67), en perçant avec une mèche Ø 8. Utiliser les pièces C58, B12, B83 et B02 (fig. 1).
25. Repérer les parties de la main-courante qui ne sont pas marquées en rouge (A13) et celle qui est marquée en rouge (A14) qui sera utilisée sur le palier (E02) (fig. 9).
26. Commencer à modeler les mains-courantes (A13), non marquées en rouge en essayant de leur donner une courbure qui suive le plus possible celle de l'escalier (fig. 1).
27. En commençant par la colonnette C67 du palier (E02), commencer à fixer la main-courante (A13), qui vient d'être courbée. Utiliser les pièces C64 avec une visseuse. Faire attention à positionner la ligne de jonction du revêtement de la main-courante vers le bas.
28. Ajouter les autres pièces de la main-courante (A13), en les vissant, en les collant et en les modelant les unes après les autres. Utiliser les pièces B33, X01 et D35. Orienter la partie la plus épaisse de l'article D35 vers l'extérieur.
29. En correspondance de la première colonnette (C67) de l'escalier, couper la partie en excédent de la main-courante avec une scie à métaux.
30. Terminer la main-courante (A13) en fixant la pièce A12, en utilisant les pièces C64 et la colle (X01) (fig. 1).
31. Introduire les câbles en acier F30 (fig. 13) dans les articles D39 qui se trouvent sur les colonnettes. Serrer les câbles sur l'une des deux extrémités avec les articles D40 et C76 en laissant dépasser le câble de 5 mm de l'article D37. Tendrer les câbles à la main et serrer avec les articles D40 et C76. Couper les câbles à 15 mm de distance de l'article D39. Introduire les articles D38 de protection des câbles et les fixer avec les articles C76. **Attention:** au moment de la coupe des câbles, il est conseillé de couvrir cette partie avec du ruban adhésif afin d'éviter qu'ils ne s'effilochent et d'utiliser des cisailles adaptées. (Fig. 1).
32. Vérifier de nouveau la linéarité de la main-courante (A13) et, éventuellement, la corriger en utilisant un maillet en caoutchouc.

Assemblage de la balustrade

33. Monter la colonne (C73) sur la pièce G01 qui dépasse du palier (E02), en orientant les pièces D39 vers l'extérieur, en utilisant les pièces D49 (fig. 8) (fig. 1).
34. Positionner les pièces F34, en utilisant les pièces C58, B83, B02 sur le palier (E02). Percer le palier (E02) avec une mèche Ø 5, en gardant un entraxe entre les trous qui soit équivalent à celui des colonnettes (C67) du garde-corps qui vient d'être assemblée.
35. Positionner les colonnettes les plus courtes (C68) et serrer les pièces B02 des pièces F34 (fig. 1).
36. Fixer la pièce A15 sur la colonne (C73) en utilisant la pièce B02 (fig. 1).
37. Fixer la main courante (A14) marquée de couleur rouge, en utilisant les éléments C64 et la colle (X01). Couper la main courante en excès avec une scie à métaux. Compléter la main courante (A14) en fixant l'élément A12, en utilisant les éléments C64 et la colle (X01) (fig. 1).
38. Introduire les câbles en acier F30 (fig. 13) dans les articles D39 se trouvant sur les colonnettes. Serrer les câbles sur l'une des extrémités avec les articles D40 et C76 en laissant dépasser le câble de l'article D37 de 5 mm. Tendrer les câbles à la main et serrer avec les articles D40 et C76. Couper les câbles à une distance de 15 mm de l'article D39. Introduire les articles de protection des câbles D38 et les fixer avec les articles C76. **Attention:** au moment de la coupe des câbles, il est conseillé de couvrir cette partie avec du ruban adhésif afin d'éviter qu'ils ne s'effilochent et d'utiliser des cisailles adaptées (Fig. 1).
39. En fonction de la position et de la présence de murs autour de l'ouverture de l'escalier, il pourrait être nécessaire d'ajouter une ou deux colonnettes (C68) (fig. 10).
40. Il faut dans ce cas envisager un espace qui soit équidistant des autres colonnettes ou du mur. Pour la fixation, nous vous recommandons de percer le palier (E02) avec une mèche Ø 5 et d'utiliser les pièces F34, C58, B83, B02 tandis que nous vous recommandons de percer le sol avec une mèche Ø 14 et d'utiliser les pièces F34, B02, B13 (fig. 11). S'il est nécessaire de raccorder la balustrade du palier avec la balustrade du plancher, (Fig. 10), modeler soigneusement la main-courante, en raccordant bien les courbes. Si des plis (Fig. 10), devaient se former sur le côté interne des mains-courantes, ce n'est pas un défaut, frotter cette partie énergiquement (en produisant de la chaleur) avec une serviette en papier jusqu'à ce qu'ils disparaissent.

Assemblage final

41. Afin de renforcer ultérieurement l'escalier dans les points intermédiaires, fixer les pièces F09 au mur et les monter en utilisant les pièces F33 sur les colonnettes (C68). Percer avec une mèche Ø 8 et utiliser les pièces C50, C49, C58, B12 (fig. 12).

Une fois le montage terminé, nous vous invitons à nous envoyer vos suggestions en visitant notre Site Internet www.pixima.it

Español

Antes de empezar a montar, desembalar todos los elementos de la escalera. Colocarlos en una superficie amplia y comprobar el número de elementos (TAB. 1: A = Código, B = Cantidad).

Os aconsejamos que veáis previamente el DVD que encontraréis con el material suministrado.

Montaje preliminar

1. Ensamblar los elementos C72 en los peldaños (L03), determinando la posición de las aberturas (perforar los peldaños con una punta de $\varnothing 4,5$) con la plantilla suministrada, con los artículos C57 y B02 (fig. 2).
2. Medir con cuidado la altura de suelo a suelo para determinar la cantidad de discos distanciadores (D45) y prepararlos sobre el mismo distanciador (D47) (TAB. 2).
3. Montar los elementos F35,F36, C80, C79, D39, C77 y C74 en los barrotes C67 (apretar el artículo C80), los elementos F35,F36 C80,C79,D39, y C77 en el barrote C68, y los elementos D39 y C77 en la columna C73 (fig. 3) (fig. 1).
4. Montar la base G03, B17 y B46 (fig. 1).

Ensamblaje

5. Determinar el centro del agujero en el suelo y colocar la base (G03+B17+B46) (fig. 4).
6. Taladrar con broca $\varnothing 14$ y fijar la base (G03+B17+B46) en el suelo con los elementos B13 (fig. 1).
7. Enroscar el tubo (G02) en la base (G03+B17+B46) (fig. 1).
8. Colocar el cubre base (D46) en el tubo (G02) (fig. 5).
9. Colocar en este orden los discos distanciadores (D45), el distanciador (D47), los discos distanciadores (D45), el primer peldaño (L03), los discos distanciadores (D45), el distanciador (D47), los discos distanciadores (D45) y otra vez, el peldaño (L03) y así sucesivamente. Colocar los peldaños alternativamente a la derecha y a la izquierda, para distribuir uniformemente el peso (fig. 5).
10. Una vez alcanzado el extremo del tubo (G02), enroscar el elemento B47, enroscar el tubo (G02) siguiente y seguir montando la escalera (fig. 5).
11. Una vez alcanzado el extremo del tubo (G02), enroscar el elemento B46 y el elemento G01 (enroscar el elemento G01 considerando que debe superar 15 cm la altura de la escalera (fig. 6). Seguir colocando los peldaños utilizando el elemento D01 colocado en el peldaño (L03).
12. Por último, introducir la meseta (E02). Después de elegir el sentido de rotación (fig. 7), colocar la meseta (ver el punto 13) en el lado de llegada de los peldaños (L03) (fig.8). Si es necesario, cortar la meseta (E02) tomando en cuenta las dimensiones de la abertura del suelo (fig.4). Determinar la posición de las aberturas con la plantilla suministrada, perforar la meseta con una punta de $\varnothing 4,5$ y ensamblar los elementos C72 con los artículos B02 y C57.
13. Introducir los elementos B05, B04 y apretar el elemento C70 lo suficiente, considerando que los peldaños todavía tienen que rotar (fig. 1).

Fijación de la meseta

14. Acercar el elemento F12 al suelo. Determinar la posición, manteniendo una distancia de alrededor de 15 cm del borde exterior de la meseta (E02), taladrar con broca $\varnothing 14$ y fijar definitivamente utilizando los elementos B13 (fig. 1).
15. Fijar los elementos F12 a la meseta (E02), utilizando los elementos C58 (taladrar la meseta (E02) con una broca $\varnothing 5$).
16. Colocar los elementos B95.

Ensamblaje barandilla

17. Ensanchar los peldaños (L03) en forma de abanico (L03). Ahora es posible subir a la escalera.
18. Desde la meseta (E02) introducir los barrotes más largos (C67) que unen los peldaños (L03). Orientar los barrotes (C67) con el elemento F36 con la parte taladrada hacia arriba. Apretar solamente el elemento B02 del peldaño inferior (fig. 2).
19. Comprobar la verticalidad de los barrotes (C67) colocados. Poner mucha atención en esta operación porque es muy importante para que el montaje se haga correctamente.
20. Apretar definitivamente el elemento C70 (fig. 8).
21. Apretar definitivamente el elemento B02 de los peldaños, comenzando por el superior (fig. 2).
22. Volver a comprobar que los barrotes estén perfectamente verticales (C67) y, si es necesario, corregirlos repitiendo las operaciones anteriores.

23. Colocar el primer barrote (C67). Adaptar la altura de un barrote largo (C67), cortando un extremo, a la altura de los que se acaban de montar (fig. 1).
24. Fijar en el suelo, en correspondencia con el primer barrote (C67), el elemento F34, taladrando con broca Ø 8. Utilizar los elementos C58, B12, B83 y B02 (fig. 1).
25. Separar los segmentos del pasamanos que no están marcados con el color rojo (A13) del que sí lo está (A14), que se usará para la meseta (E02) (fig. 9).
26. Empezar a dar forma al pasamanos (A13), con los segmentos que no están marcados de rojo intentando darles una forma curva que siga lo más posible la de la escalera (fig. 1).
27. Empezar por el barrote (C67) de la meseta (E02), empezar a fijar el pasamanos (A13), que se acaba de curvar. Utilizar los elementos C64, con el destornillador.
Cuidado: colocar la línea de unión del revestimiento del pasamanos hacia abajo.
28. Unir los demás segmentos del pasamanos (A13), enroscándolos, pegándolos y dándoles forma uno a uno. Utilizar los elementos B33, X01 y D35. Orientar la parte más espesa del artículo D35 hacia fuera.
29. En correspondencia con el primer barrote (C67) de la escalera, cortar el pasamanos que sobra con una sierra para hierro.
30. Completar el pasamanos (A13) fijando el elemento A12, utilizando los elementos C64 y la cola (X01) (fig. 1).
31. Introducir los cables de acero F30 (fig. 13) en los artículos D39 de los barrotes. Sujetar los cables en uno de los extremos con los artículos D40 y C76 dejando que sobresalga un trozo del artículo D39 de 15 mm. Tensar a mano los cables y sujetarlos con los artículos D40 y C76. Cortar los cables a una distancia de 15 mm del artículo D39. Colocar los artículos D38 de protección de los cables y sujetarlos con los artículos C76. **Cuidado:** para cortar los cables, recomendamos que se envuelva la parte que se quiere cortar con cinta adhesiva para evitar que se deshilachen y utilizar una cizalla adecuada. (Fig. 1).
32. Volver a controlar la línea del pasamanos (A13) y, si es necesario, corregirla con un martillo de goma.

Ensamblaje de la balaustrada

33. Montar el barrote (C73) en el elemento G01 que sobresale de la meseta (E02), orientando los artículos D39 hacia el exterior, utilizando los elementos D49 (fig. 8) (fig. 1).
34. Colocar los elementos F34, utilizando los elementos C58, B83, B02 en la meseta (E02). Taladrar con una broca Ø 5 la meseta (E02), manteniendo una distancia entre los agujeros como la que hay entre los barrotes (C67) de la barandilla montada anteriormente.
35. Colocar los barrotes más cortos (C68) y apretar los elementos B02 a los elementos F34 (fig. 1).
36. Fijar el elemento A15 en el barrote (C73) utilizando el elemento B02 (fig. 1).
37. Fijar el pasamanos (A14) marcado con el color rojo utilizando los elementos C64 y el pegamento (X01). Cortar el pasamanos excedente con una sierra de hierro. Completar el pasamanos (A14) fijando el elemento A12, utilizando los elementos C64 y el pegamento (X01) (fig. 1).
38. Introducir los cables de acero F30 (fig. 13) en los artículos D39 de los barrotes. Sujetar los cables en uno de los extremos con los artículos D40 y C76 dejando que sobresalga un trozo del artículo D39 de 15 mm. Tensar a mano los cables y sujetarlos con los artículos D40 y C76. Cortar los cables a una distancia de 15 mm del artículo D39. Colocar los artículos D38 de protección de los cables y sujetarlos con los artículos C76.
Cuidado: para cortar los cables, recomendamos que se envuelva la parte que se quiere cortar con cinta adhesiva para evitar que se deshilachen y utilizar una cizalla adecuada. (Fig. 1).
39. Según la posición y, si hay o no, paredes alrededor del hueco de la escalera, podría ser necesario colocar uno o dos barrotes (C68) más (fig. 10).
40. En este caso hay que considerar un espacio equidistante de los otros barrotes o de la pared.
Para la fijación se aconseja taladrar la meseta (E02) con una broca Ø 5 y utilizar los elementos F34, C58, B83, B02 mientras que se aconseja taladrar el suelo con una broca Ø 14 y utilizar los elementos F34, B02, B13 (fig. 11). En el caso de que fuera necesario unir la balaustrada de la meseta con la del suelo, (Fig. 10), dar forma al pasamanos, con atención, uniendo bien las curvas. Si se forman arrugas en el lado interno del pasamanos, no es un defecto, hay que frotar energicamente esa parte (generando calor), con una servilleta de papel hasta que desaparezcan.

Ensamblaje final

41. Para dar más rigidez a la barandilla, en los puntos intermedios, fijar en la pared los elementos F09, y unirlos, utilizando los elementos F33 a los barrotes (C68). Taladrar con una broca Ø 8 y utilizar los elementos C50, C49, C58, B12 (fig. 12).

Terminado el montaje, le invitamos a enviarnos su opinión y sugerencias visitando nuestro sitio Internet www.pixima.it

Português

Antes de começar a montagem, retirar da embalagem todos os elementos da escada. Ordená-los numa superfície ampla e verificar a quantidade dos elementos (TAB. 1: A = Código, B = Quantidade).

Incluído na encomenda encontrar-se-á um DVD cuja visualização prévia aconselhamos.

Montagem prévia

1. Montar os elementos C72 nos degraus (L03) determinar a posição dos furos (furar os degraus com a broca Ø 4,5) com o perfil fornecido, com as peças C57 e B02 (fig. 2).
2. Medir atentamente a altura de pavimento a pavimento para determinar a quantidade dos discos separadores (D45) e prepará-los em cima do seu próprio separador (D47) (TAB. 2).
3. Montar os elementos F35,F36 C80,C79,D39,C77 e C74 com as colunas C67 (apertar com força a peça C80), os elementos F35,F36 C80,C79,D39, e C77 com as colunas C68, e os elementos D39 e C77 com a coluna C73 (fig. 3) (fig. 1).
4. Montar a base G03, B17 e B46 (fig. 1).

Montagem

5. Determinar o centro do furo no pavimento e posicionar a base (G03+B17+B46) (fig. 4).
6. Furar com a broca Ø 14 e fixar a base (G03+B17+B46) ao pavimento com os elementos B13 (fig. 1).
7. Aparafusar o tubo (G02) na base (G03+B17+B46) (fig. 1).
8. Inserir a cobertura da base (D46) no tubo (G02) (fig. 5).
9. Inserir por ordem os discos separadores (D45), o separador (D47), os discos separadores (D45), o primeiro degrau (L03), os discos separadores (D45), o separador (D47), os discos separadores (D45) e novamente, o degrau (L03) e assim sucessivamente. Colocar alternadamente os degraus à direita e à esquerda, de modo a distribuir uniformemente o peso (fig. 5).
10. Alcançada a extremidade do tubo (G02), aparafusar o elemento B47, aparafusar o tubo (G02) seguinte e continuar a montar a escada (fig. 5).
11. Alcançada a extremidade do tubo (G02), aparafusar o elemento B46 e o elemento G01 (aparafusar o elemento G01 considerando que deve superar a altura da escada em cerca 15 cm (6") (fig. 6). Continuar a inserir os degraus utilizando o elemento D01 inserido no degrau (L30).
12. Inserir por último o patamar (E02). Depois ter escolhido o sentido de rotação (fig. 7), posicionar o patamar (ver ponto 13) do lado de chegada dos degraus (L03) (fig.8). Se necessário cortar o patamar (E02), considerando as dimensões do furo do sótão (fig.4),). Determinar a posição dos furos com o perfil fornecido, furar o patamar com a broca Ø 4,5 e montar os elementos C72 com as peças B02 e C57.
13. Inserir os elementos B05, B04 e apertar quanto baste o elemento C70, considerando que os degraus devem ainda rodar (fig.1)

Fixar o patamar

14. Aproximar o elemento F12 ao sótão. Determinar a posição, mantendo uma distância de cerca 15 cm da borda externa do patamar (E02), furar com a broca Ø 14 e fixar definitivamente utilizando os elementos B13 (fig. 1).
15. Fixar os elementos F12 ao patamar (E02), utilizando os elementos C58 (furar o patamar (E02) com uma broca Ø 5).
16. Posicionar os elementos B95.

Montar o balaústre

17. Alargar em leque os degraus (L03). Agora é possível subir pela escada.
18. Começando pelo patamar (E02) inserir as colunas mais compridas (C67) para unir os degraus (L03). Orientar as colunas (C67) com o elemento F36 com a parte furada para cima (fig. 8). Apertar somente o elemento B02 do degrau inferior (fig. 2).
19. Verificar a verticalidade de todas as colunas (C67) posicionadas. Prestar atenção a esta operação porque é muito importante para conseguir uma montagem correcta.
20. Apertar definitivamente o elemento C70 (fig. 8).
21. Apertar definitivamente o elemento B02 dos degraus, partindo do degrau superior (fig. 2).
22. Controlar novamente a verticalidade das colunas (C67) e eventualmente corrigi-la repetindo as operações anteriores.
23. Posicionar a primeira coluna (C67). Ajustar a altura de uma coluna comprida (C67), cortando a extremidade, à

- altura das acabadas de montar (fig. 1).
24. Fixar no pavimento, na correspondência da primeira coluna (C67), o elemento F34, furando com a broca Ø 8. Utilizar os elementos C58, B12, B83 e B02 (fig. 1).
 25. Identificar os segmentos de corrimão não marcados a vermelho (A13) e o marcado a vermelho (A14) que será utilizado no patamar (E02) (fig. 9).
 26. Começar a modelar os corrimãos (A13), não marcados a vermelho tentando dar uma curvatura que acompanhe a da escada o mais possível (fig. 1).
 27. Começando pela coluna (C67) do patamar (E02), começar a fixar o corrimão (A13), recém-dobrado. Utilizar os elementos C64, com o aparafusador **Atenção:** posicionar a linha de junção do revestimento do corrimão para baixo.
 28. Juntar os outros segmentos do corrimão (A13), aparafusando-os, colando-os e modelando-os sucessivamente. Utilizar os elementos B33, X01 e D35. Orientar a parte mais espessa da peça D35 para o exterior.
 29. Na correspondência da primeira coluna (C67) da escada, cortar o corrimão em excesso com uma serra de ferro.
 30. Concluir o corrimão (A13) fixando o elemento A12, utilizando os elementos C64 e a cola (X01) (fig. 1).
 31. Inserir os cabos de aço F30 (fig. 13) nas peças D39 presentes nas colunas. Apertar os cabos numa das duas extremidades com as peças D40 e C76 deixando uma saliência de 15 mm entre o cabo e a peça D39. Esticar manualmente os cabos e apertar com as peças D40 e C76. Cortar os cabos a uma distância de 15 mm da peça D39. Inserir as peças D38 para protecção dos cabos e fixá-los com as peças C76. **Atenção:** Para o corte dos cabos aconselhamos envolver a parte interessada com fita adesiva de modo a evitar o desfiamento dos mesmos e utilizar uma cisalha adequada (Fig.1).
 32. Voltar a controlar a linearidade do corrimão (A13) e eventualmente corrigi-la utilizando um martelo de borracha.

Montagem do guarda-corpo

33. Montar a coluna (C73) no elemento G01 que sobressai do patamar (E02), orientando as peças D39 para o exterior, utilizando os elementos D49 (fig. 8) (fig. 1).
34. Posicionar os elementos F34, utilizando os elementos C58, B83, B02 no patamar (E02). Furar com uma broca Ø 5 o patamar (E02), mantendo um entre-eixo entre os furos semelhante ao presente entre as colunas (C67) do balaústre montado anteriormente.
35. Posicionar as colunas mais curtas (C68) e apertar os elementos B02 das peças F34 (fig. 1).
36. Fixar o elemento A15 na coluna (C73) utilizando o elemento B02 (fig. 1).
37. Fixar o corrimão (A14) marcado a vermelho, utilizando os elementos C64 e a cola (X01). Cortar o corrimão em excesso com uma serra de ferro. Completar o corrimão (A14) fixando o elemento A12, utilizando os elementos C64 e a cola (X01) (fig. 1).
38. Inserir os cabos de aço F30 (fig. 13) nas peças D39 presentes nas colunas. Apertar os cabos numa das duas extremidades com as peças D40 e C76 deixando uma saliência de 15 mm entre o cabo e a peça D39. Esticar manualmente os cabos e apertar com as peças D40 e C76. Cortar os cabos a uma distância de 15 mm da peça D39. Inserir as peças D38 de protecção dos cabos e fixá-las com as peças C76. **Atenção:** Para o corte dos cabos aconselhamos envolver a parte interessada com fita adesiva de modo a evitar o desfiamento dos mesmos e utilizar uma cisalha adequada (Fig.1).
39. De acordo com a posição e a existência de paredes á volta do furo da escada, poderá ser necessário posicionar uma ou duas colunas (C68) adicionais (fig. 10).
40. Neste caso é necessário considerar um espaço que seja equidistante das outras colunas ou da parede. Para a fixação recomenda-se furar o patamar (E02) com uma broca Ø 5 e utilizar os elementos F34, C58, B83, B02 e recomenda-se furar o pavimento com uma broca Ø 14 e utilizar os elementos F34, B02, B13 (fig. 11). Caso seja necessário alinhar o guarda-corpo do patamar com o balaústre no pavimento, (Fig. 10), modelar com atenção os corrimãos, efectuando curvas bem alinhadas. Se se formarem rugas do lado interior dos corrimãos, não é um defeito, esfregar energicamente (gerando calor) a respectiva área com um gu ardanapo em papel até ao seu desaparecimento.

Montagem final

41. Para que a escada resulte mais firme nos pontos intermédios, fixar os elementos F09 na parede e juntá-los, utilizando os elementos F33, com as colunas (C68). Furar com uma broca Ø 8 e utilizar os elementos C50, C49, C58, B12 (fig. 12).

Terminada a montagem, agradecemos que apresentem as vossas sugestões visitando o nosso site internet www.pixima.it

Nederlands

Voordat u met het in elkaar zetten begint, alle elementen van de trap uitpakken. Deze op een groot vlak neerleggen en de hoeveelheid nagaan van de elementen (TAB. 1: A = Code, B = Hoeveelheid).

Bij de levering zult u een DVD aantreffen die wij u aanraden vooraf te kijken.

Montage vooraf

1. De elementen C72 in de treden(L03) monteren, de positie bepalen van de gaten (een gat maken in de treden met punt Ø 4,5) met de geleverde sjabloon, met artikels C57 en B02 (fig. 2).
2. Aandachtig de hoogte van de vloer tot vloer meten om de hoeveelheid van de afstandschijven te bepalen (D45) en deze voorbereiden, elke boven zijn eigen afstandsblokje (D47) (TAB. 2).
3. De elementen F35,F36, C80, C79, D39, C77 en C74 op de zuilen C67 monteren (het artikel C80 sterk andraaien), de elementen F35, F36, C80, C79, D39 en C77 op de zuilen C68 monteren en de elementen D39 en C77 op de zuil C73 monteren (fig. 3) (fig. 1).
4. De basis G03, B17 en B46 (fig. 1) in elkaar zetten.

In elkaar zetten

5. Het midden bepalen van het gat op de vloer en de basis positioneren (G03+B17+B46) (fig. 4).
6. Een gat maken met de punt Ø 14 en de basis (G03+B17+B46) aan de vloer vastmaken met de elementen B13 (fig. 1).
7. De buis (G02) aandraaien op de basis (G03+B17+B46) (fig. 1).
8. De basisafdekking (D46) in de buis (G02) zetten (fig. 5).
9. In volgorde de afstandschijven (D45), het afstandblokje (D47), de afstandschijven (D45), de eerste trede (L03), de afstandschijven (D45), het afstandblokje (D47), de afstandschijven (D45) en vervolgens weer de trede (L03) enzovoort erin zetten. De treden om en om rechts en links neerzetten, om het gewicht op uniforme wijze te verdelen (fig. 5).
10. Wanneer het uiteinde van de buis (G02) bereikt is, het element B47 vastdraaien, de volgende buis (G02) vastdraaien en verdergaan met het in elkaar zetten van de trap(fig. 5).
11. Wanneer het uiteinde van de buis (G02) bereikt is, het element B46 en het element G01 vastdraaien (het element G01 vastdraaien terwijl u in beschouwing neemt dat deze de hoogte van de trap ongeveer 15 cm te boven moet gaan (fig. 6). Verdergaan met het inzetten van de treden m.b.v. het element D01 dat in de trede (L03) zit.
12. Het trapbordes (E02) als laatste erin zetten. Nadat u de draairichting gekozen heeft (fig. 7), het trapbordes positioneren (zie punt 13) op de aankomstkant van de treden (L03) (fig.8). Het trapbordes (E02) afsnijden, indien nodig, de afmetingen in beschouwing nemend van het trapgat (fig.4). De positie bepalen van de gaten met de geleverde sjabloon, een gat maken in het trapbordes met punt Ø 4,5 en de elementen C72 in elkaar zetten met de artikels B02 en C57.
13. De elementen B05, B04 erin zetten en het element B70 voldoende aandraaien, in gedachte houdend dat de treden nog moeten draaien (fig. 1).

Bevestiging van het trapbordes

14. Het element F12 naar de vloering brengen. De positie bepalen, een afstand behoudend van ongeveer 15 cm vanaf de buitenrand van het trapbordes (E02), een gat maken met de punt Ø 14 en definitief bevestigen m.b.v. de elementen B13 (fig. 1).
15. De elementen F12 bevestigen aan het trapbordes (E02) m.b.v. de elementen C58 (een gat maken in het trapbordes (E02) met een punt Ø 5).
16. De elementen B95 positioneren.

In elkaar zetten van de trapleuning

17. De treden als een waaier (L03) uiteen doen. Nu is het mogelijk de trap op te gaan.
18. Beginnend vanaf het trapbordes (E02) de langste zuilen (C67) van verbinding erin zetten tussen de treden (L03). De zuilen (C67) met het element F36 met het van gat voorziene deel omhoog toe (fig. 8) richten. Alleen het element B02 van de onderste trede aandraaien (fig. 2).
19. Het verticaal zijn nagaan van alle gepositioneerde zuilen (C67). Opletten bij deze operatie omdat deze zeer belangrijk is voor het goed lukken van het in elkaar zetten.
20. Het element C70 (fig. 8) definitief aandraaien.
21. Het element B02 van de treden definitief aandraaien, beginnende bij de bovenste (fig. 2).
22. Het verticaal zijn controleren van de zuilen (C67) en deze eventueel corrigeren door de eerdere operaties te herhalen.

23. De eerste zuil (C67) positioneren. De hoogte aanpassen van een lange zuil (C67), door het uiteinde af te snijden, aan de hoogte van de net in elkaar gezette zuilen (fig. 1).
24. Het element F34, in overeenstemming met de eerste zuil (C67), bevestigen, een gat makend met de punt \emptyset 8. De elementen C58, B12, B83 en B02 (fig. 1) gebruiken.
25. De segmenten van de handregel die niet aangegeven zijn met rood (A13) en de handregel die wel aangegeven is met rood (A14) die gebruikt zal worden op het trapbordes (E02) opzoeken (fig. 9).
26. Beginnen met het in model brengen van de handregels (A13), die niet aangegeven worden met de kleur rood proberend er een buiging aan te geven die zo veel mogelijk die van de trap volgt (fig. 1).
27. Beginnend bij de zuil (C67) van het trapbordes (E02), de net gebogen handregel (A13) gaan bevestigen. De elementen C64 gebruiken, met de schroevendraaier. **Let op:** de verbindingsslijn van de bekleding van de handregel naar beneden te positioneren.
28. De andere handregelelementen (A13) verenigen, deze aandraaiend, vastlijmend en in model brengend in opeenvolging. De elementen B33, X01 en D35 gebruiken. Het dikste gedeelte van het artikel D35 naar buiten toe richten.
29. In overeenkomst met de eerste zuil (C67) van de trap het teveel aan handregel afsnijden met een ijzerzaag.
30. De handregel (A13) voltooiën door het element A12 te bevestigen, m.b.v. de elementen C64 en de lijm (X01) (fig. 1).
31. De stalen kabels F30 (fig. 13) in de artikels D39 zetten die aanwezig zijn op de zuilen. De kabels aandraaien op één van de twee uiteinden met de artikels D40 en C76, de kabel 15 mm uit het artikel D39 laten stekend. Met de hand de kabels aanspannen en aandraaien met de artikels D40 en C76. De kabels afsnijden op een afstand van 15 mm vanaf het artikel D39. De artikels D38 van bescherming van de kabels erin zetten en deze met de artikels C76 vastzetten. **Let op:** voor het snijden van de kabels raden we aan het deel in kwestie in te wikkelen met plakband, om te voorkomen dat deze gaan "rafelen" en een geschikte schaar te gebruiken (Fig. 1).
32. Het lineair zijn controleren van de handregel (A13) en deze eventueel corrigeren m.b.v. een rubberen hamer.

In elkaar zetten van de balusterleuning

33. De zuil (C73) in elkaar zetten op het element G01 dat uit het trapbordes (E02) steekt, de artikels D39 naar buiten toe richtend, m.b.v. de elementen D49 (fig. 8) (fig. 1).
34. De elementen F34 positioneren, m.b.v. de elementen C58, B83, B02 op het trapbordes (E02). Een gat maken met een punt \emptyset 5 in het trapbordes (E02), een tussenas behoudend tussen de gaten, gelijk aan die, die aanwezig is tussen de zuilen (C67) van de trapleuning die eerder in elkaar gezet is.
35. De kortste zuilen (C68) positioneren en de elementen B02 van de artikels F34 aandraaien (fig. 1).
36. Het element A15 bevestigen op de zuil (C73) m.b.v. het element B02 (fig. 1).
37. De handregel (A14) bevestigen die aangegeven wordt met rood, m.b.v. de elementen C64 en de lijm (X01). Het teveel aan handregel afsnijden met een ijzerzaag. De handregel (A14) voltooiën door het element A12 te bevestigen, m.b.v. de elementen C64 en de lijm (X01) (fig. 1).
38. De stalen kabels F30 (fig. 13) in de artikels D39 zetten die aanwezig zijn op de zuilen. De kabels aandraaien op één van de twee uiteinden met de artikels D40 en C76, de kabel 15 mm uit het artikel D39 laten stekend. Met de hand de kabels aanspannen en aandraaien met de artikels D40 en C76. De kabels afsnijden op een afstand van 15 mm vanaf het artikel D39. De artikels D38 van bescherming van de kabels erin zetten en deze met de artikels C76 vastzetten. **Let op:** voor het snijden van de kabels raden we aan het deel in kwestie in te wikkelen met plakband, om te voorkomen dat deze gaan "rafelen" en een geschikte schaar te gebruiken (Fig. 1).
39. Afhankelijk van de positie van en van het bestaan van wanden rond het gat van de trap, zou het nodig kunnen zijn één of twee extra zuilen (C68) te positioneren (fig. 10).
40. In dit geval is het nodig een ruimte te beschouwen die even ver van de andere zuilen of van de wand affigt. Voor de bevestiging wordt het aangeraden een gat te maken in het trapbordes (E02) met een punt \emptyset 5 en de elementen F34, C58, B83, B02 te gebruiken terwijl er aangeraden wordt een gat in de vloer te maken met een punt \emptyset 14 en de elementen F34, B02, B13 (fig. 11) te gebruiken. In het geval het nodig mocht zijn de balusterleuning van het trapbordes te verenigen met de balusterleuning aan de vloer, (Fig. 10), de handregels voorzichtig in model brengen, goed verenigde bochten uitvoerend. Mochten er zich kreukels vormen op de binnenkant van de handregels, is dit geen defect, hard over het gedeelte wrijven (om warmte te genereren) met een papieren servet tot het weggaan ervan.

In elkaar zetten aan het einde

41. Om de trap nog steviger te maken in de tussenpunten, de elementen F09 aan de muur vastmaken en deze verenigen m.b.v. elementen F33, met de zuilen (C68). Een gat maken met een punt \emptyset 8 en elementen C50, C49, C58, B12 (fig. 12) gebruiken.

Na de montage nodigen we u uit tot het naar ons sturen van uw suggesties op onze site www.pixima.it

Polsky

Przed rozpoczęciem montażu, rozpakować wszystkie elementy schodów. Rozmieścić je na obszernej powierzchni i sprawdzić ilość elementów (TAB. 1: A = Kod, B = ilość).

W dostawie znajduje się płyta DVD - zalecamy ją obejrzeć przed rozpoczęciem montażu.

Montaż wstępny

1. Zamontować elementy C72 w stopniach (L03), wyznaczyć położenie otworów (wiercić stopnie wiertłem $\varnothing 4,5$) przy pomocy dostarczonego szablonu, z użyciem elementów C57 i B02 (rys. 2).
2. Zmierzyć dokładnie wysokość od podłogi do podłogi, w celu ustalenia ilości tarcz odległościowych (D45) i przygotować je według właściwego elementu odległościowego (D47) (TAB. 2).
3. Montować elementy F35, F36, C80, C79, D39, C77 i C74 do tralek C67 (mocno dokręcić element C80), elementy F35, F36, C80, C79, D39 i C77 do tralek C68, a elementy D39 i C77 do kolumny C73 (rys. 3) (rys. 1).
4. Montować podstawę G03, B17 i B46 (rys. 1).

Montaż

5. Wyznaczyć środek otworu na podłodze i ustawić podstawę (G03+B17+B46) (rys. 4).
6. Wykonać wiercenie wiertłem $\varnothing 14$ i przymocować podstawę (G03+B17+B46) do podłogi przy pomocy elementów B13 (rys. 1).
7. Przykręcić rurę (G02) do podstawy (G03+B17+B46) (rys. 1).
8. Umieścić przykrycie podstawy (D46) w rurze (G02) (rys. 5).
9. Umieszczać kolejno, tarcze odległościowe (D45), element dystansowy (D47), tarcze odległościowe (D45), pierwszy stopień (L03), tarcze odległościowe (D45), element dystansowy (D47), tarcze odległościowe (D45) i ponownie stopień (L03), i tak dalej. Rozmieszczać stopnie naprzemiennie, po lewej i po prawej stronie, w ten sposób równomiernie rozkładając ciężar (rys. 5).
10. Po osiągnięciu końca rury (G02), wkręcić element B47, wkręcić następną rurę (G02) i kontynuować montaż schodów (rys. 5).
11. Po osiągnięciu końca rury (G02), wkręcić element B46 i element G01 (wkręcać element G01 biorąc pod uwagę, że powinien przekraczać wysokość schodów o około 15 cm (6")) (rys. 6). Kontynuować układanie stopni wykorzystując element D01 umieszczony w stopniu (L03).
12. Na koniec, umieścić podest (E02). Po dokonaniu wyboru kierunku skrętu (rys. 7), ustawić podest (E02) (patrz punkt 13) odpowiednio do stopnia (L03) (rys.8). Obciąć podest (E02), jeżeli to konieczne, biorąc pod uwagę wymiary otworu w stropie (rys.4). Wyznaczyć położenie otworów przy pomocy dostarczonego szablonu, wiercić podest wiertłem $\varnothing 4,5$ i zamontować elementy C72 przy użyciu elementów łączących B02 i C57.
13. Umieścić elementy B05, B04 i dokręcić odpowiednio element C70, biorąc pod uwagę, że stopnie powinny jeszcze się obracać (rys. 1).

Zamocowanie podestu

14. Przynurzyć element F12 do stropu. Ustalić położenie, zachowując odległość około 15 cm od krawędzi zewnętrznej podestu (E02), wiercić wiertłem $\varnothing 14$ i zamocować ostatecznie wykorzystując elementy B13 (rys. 1).
15. Zamocować elementy F12 do podestu (E02) wykorzystując elementy C58 (wiercić podest (E02) wiertłem $\varnothing 5$).
16. Ustawić elementy B95.

Montaż poręczy

17. Rozłożyć stopnie wachlarzowo (L03). Od tego momentu, można wchodzić na schody.
18. Rozpoczynając od podestu (E02), umieścić dłuższe tralki połączeniowe (C67) pomiędzy stopniami (L03). Ustawiać tralki (C67) z elementem F36 stroną wierconą ku górze (rys. 8). Dokręcać tylko element B02 stopnia dolnego (rys. 2).
19. Sprawdzić pionowość wszystkich ustawionych tralek (C67). Zwracać szczególną uwagę na tę operację, ponieważ jest bardzo ważna dla prawidłowego montażu.
20. Dokręcić ostatecznie element C70 (rys. 8).
21. Dokręcić ostatecznie element B02 stopnia, rozpoczynając od górnego (rys. 2).
22. Ponownie sprawdzić pionowość tralek (C67) i ewentualnie skorygować ją powtarzając poprzednie operacje.
23. Ustawić pierwszą tralkę (C67). Dopasować wysokość długiej tralki (C67), obcinając jej koniec, zgodnie z wysokością wcześniej zamontowanych tralek (rys. 1).

24. Przymocować do podłogi, odpowiednio do pierwszej tralki (C67), element F34, wykonując wiercenie wiertłem \varnothing 8. Wykorzystać elementy C58, B12, B83 i B02 (rys. 1).
25. Wyodrębnić segmenty pochwyty nie oznaczone kolorem czerwonym (A13) od tych oznaczonych kolorem czerwonym (A14), a które zostaną wykorzystane na podeście (E02) (rys. 9).
26. Rozpocząć kształtowanie pochwyty (A13), nie oznaczonych kolorem czerwonym starając się nadać im krzywiznę, która odzwierciedla w możliwie największym stopniu profil schodów (rys. 1).
27. Zaczynając od tralki (C67) podestu (E02), rozpocząć mocowanie pochwyty (A13), właśnie wygiętego. Wykorzystać elementy C64, używając wkrętarki. **Uwaga:** ustawić linię łączenia pokrycia pochwyty poręczą, w kierunku do dołu.
28. Połączyć pozostałe segmenty pochwyty (A13), kolejno, przykręcając je, przyklejając i kształtując. Wykorzystać elementy B33, X01 i D35. Skierować grubszą część elementu D35 w kierunku na zewnątrz.
29. Odpowiednio do pierwszej tralki (C67) schodów, obciąć nadmiar pochwyty przy pomocy piły do metalu.
30. Zakończyć montaż pochwyty (A13) przymocowując element A12 z wykorzystaniem elementów C64 i kleju (X01) (rys. 1).
31. Założyć linki stalowe (F30) (rys. 13) w elementach D39 znajdujących się na tralkach. Zaciśnąć linki na jednym z dwóch końców przy pomocy elementów D40 i C76, pozostawiając odcinek linki wystający na 15 mm z elementu D39. Naprężyć ręcznie linki i zaciśnąć przy pomocy elementów D40 i C76. Obciąć linki w odległości 15 mm od elementu D39. Umieścić elementy D38 zabezpieczające linki i przymocować je za pomocą elementów C76. **Uwaga:** przy obcinaniu linek, zalecamy owinięcie strefy obcinania taśmą samoprzylepną, aby uniknąć ich strzępienia się, a do obcinania użyć odpowiednich nożyc (Rys. 1).
32. Ponownie sprawdzić ustawienie pochwyty (A13) w linii i ewentualnie skorygować je przy użyciu gumowego młotka.

Montaż balustrady

33. Montować kolumnę (C73) na elemencie G01, który wystaje z podestu (E02), kierując elementy D39 na zewnątrz i wykorzystując elementy D49 (rys. 8) (rys. 1) 8) (rys. 1).
34. Ustawić elementy F34, wykorzystując elementy C58, B83, B02 na podeście (E02). Wiertłem \varnothing 5 wykonać wiercenie podestu (E02), zachowując rozstaw otworów taki, jaki istnieje pomiędzy tralkami (C67) poręczą wcześniej zamontowaną.
35. Ustawić krótsze tralki (C68) i dokręcić elementy B02 części F01 (rys. 1).
36. Przymocować element A15 do kolumny (C04) wykorzystując element B02 (rys. 1).
37. Zamocować pochwyty (A14) oznaczone kolorem czerwonym, wykorzystując elementy C64 i klej (X01). Obciąć nadmiar pochwyty piłą do metalu. Zakończyć montaż pochwyty (A14) przymocowując element A12 z wykorzystaniem elementów C64 i kleju (X01) (rys. 1).
38. Założyć linki stalowe (F30) (rys. 13) w elementach D39 znajdujących się na tralkach. Zaciśnąć linki na jednym z dwóch końców przy pomocy elementów D40 i C76, pozostawiając odcinek linki wystający na 15 mm z elementu D39. Naprężyć ręcznie i zaciśnąć linki przy pomocy elementów D40 i C76. Obciąć linki w odległości 15 mm od elementu D39. Założyć elementy D38 zabezpieczające linki i zamocować je przy pomocy elementów C76. **Uwaga:** przy obcinaniu linek, zalecamy owinięcie strefy obcinania taśmą samoprzylepną, aby uniknąć ich strzępienia się, a do obcinania użyć odpowiednich nożyc (Rys. 1).
39. W zależności od usytuowania i istnienia ścian wokół otworu schodów, konieczne może okazać się ustawienie jednej lub dwóch kolumn (C68) więcej (rys. 10).
40. W takim przypadku, niezbędne jest uwzględnienie odstępu, który powinien być jednakowy w stosunku do innych kolumn lub ściany.
Do mocowania, zalecamy wiercenie podestu (E02) wiertłem \varnothing 5 i wykorzystanie elementów F34, C58, B83, B02, podczas gdy, podłogę zalecamy wiercić wiertłem \varnothing 14 i wykorzystać elementy F34, B02, B13 (rys. 10). W razie konieczności połączenia balustrady podestu z balustradą podłogi, (Rys. 10), starannie kształtować pochwyty, wykonując krzywizny dokładnie połączone. W razie, gdyby tworzyły się pofałdowania od strony wewnętrznej pochwyty, nie stanowi to wady, należy energicznie pocierać (powodując wytwarzanie się ciepła) tę część serwetką papierową, aż do ich wyeliminowania.

Montaż końcowy

41. W celu późniejszego usztywnienia schodów w punktach pośrednich, przymocować do ściany elementy F09 i połączyć je, wykorzystując elementy F33, z tralkami (C68). Wykonać wiercenie wiertłem \varnothing 8 i wykorzystać elementy C50, C49, C58, B12. (rys. 12).

Po zakończeniu montażu, zapraszamy Państwa do odwiedzenia naszej strong internetowej www.pixima.it

Česky

Před započítím montáže rozbalte všechny prvky schodů. Připravte si je na dostatečně velkém prostoru a zkontrolujte počty prvků (TAB. 1: A = Kód, B = Množství).

V dodávce najdete DVD, na které Vám doporučujeme, abyste se před montáží podívali

Přípravná montáž

1. Pomocí prvků C57 a B02 (obr. 2) namontujte prvky C72 do schodů (L03), určete polohu otvorů (vyvrtejte do schůdku otvory vrtákem Ø 4,5) pomocí dodané šablony (obr. 2).
2. Pečlivě změřte výšku od podlahy k podlaze, abyste určili množství distančních talířů (D45) a připravte je nad vlastní distanční podložkou (D47) (TAB. 2).
3. Namontujte prvky F35, F36, C80, C79, D39, C77 a C74 na sloupky C67 (utáhněte prvek C80 silou), prvky F35, F36, C80, C79, D39 a C77 na sloupky C68 a prvky D39 a C77 na sloupec C73 (obr. 3) (obr. 1).
4. Namontujte patiči G03, B17 a B46 (obr. 1).

Sestavení

5. Určete střed otvoru na podlaze a umístěte patiči (G03+B17+B46) (obr. 4).
6. Vyvrtejte otvory Ø 14 a pomocí prvků B13 upevněte patiči (G03+B17+B46) k podlaze (obr. 1).
7. Našroubujte trubku (G02) na patiči (G03+B17+B46) (obr. 1).
8. Do trubky (G02) vložte kryt patice (D46) (obr. 5).
9. Postupně vložte distanční kotouče (D45), distanční podložku (D47), distanční kotouče (D45), první schod (L03), distanční kotouče (D45), distanční podložku (D47), distanční kotouče (D45) a znovu schod (L03) a tak dále. Umíst'ujte stupně střídavě napravo a nalevo tak, abyste stejnoměrně rozdělili hmotnost (obr. 5).
10. Poté, co se dostanete na konec trubky (G02), našroubujte prvek B47, našroubujte následující trubku (G02) a pokračujte v montáži schodiště (obr. 5).
11. Poté, co se dostanete na konec trubky (G02), zašroubujte prvek B46 a prvek G01 (našroubujte prvek G01 s ohledem na to, že musí přesahovat výšku schodiště přibližně o 15 cm (obr. 6). Pomocí prvku D01 vloženého do stupně (L03) pokračujte ve vkládání stupňů.
12. Jako poslední vložte podestu (E02). Poté, co si zvolíte směr otáčení (obr. 7), umístěte podestu (viz bod 13) na příchozí stranu ke schůdkům (L03) (obr. 8). Uřízněte podestu (E02), pokud je to nutné, s ohledem na rozměry otvoru u stropu (obr. 4). Pomocí dodané šablony určete polohu otvorů, vyvrtejte do podesty otvory vrtákem Ø 4,5 a sestavte prvky C72 s prvky B02 a C57.
13. Vložte prvky B05, B04 a dostatečně utáhněte prvek C70 s ohledem na to, že se stupně budou ještě otáčet (obr. 1).

Upevnění podesty

14. Přibližte prvek F12 ke stropu. Určete pozici tak, že zachováte vzdálenost cca 15 cm od vnějšího okraje podesty (E02), vyvrtejte otvory vrtákem Ø 14 a pomocí prvků B13 definitivně upevněte (obr. 1).
15. Pomocí prvků C58 upevněte prvky F12 k podestě (E02) (vyvrtejte do podesty (E02) otvory vrtákem Ø 5).
16. Umístěte prvky B95.

Sestavení zábradlí

17. Schody rozevřete do vějíře (L03). Teď můžete vstoupit na schody.
18. Počínaje podestu (E02) vložte nejdelší spojovací sloupky (C67) schodů (L03). Pomocí prvku F36 se stranou s otvory směrem nahoru otočte sloupky (C67) (obr. 8). Utáhněte pouze prvek B02 spodního schodu (obr. 2).
19. Zkontrolujte, zda jsou všechny umístěné sloupky svislé (C67). Věnujte pozornost této operaci, protože je velmi důležitá pro zdar celé montáže.
20. Definitivně utáhněte prvek C70 (obr. 8).
21. Definitivně utáhněte prvek B02 schodů tak, že začnete od horního schodu (obr. 2).
22. Znovu zkontrolujte kolmost sloupků (C67) a případně ji upravte tak, že zopakujete předchozí operace.
23. Dejte první sloupek (C67) na své místo. Přizpůsobte výšku dlouhého sloupku (C67) tak, že uříznete konce ve výšce právě nainstalovaných sloupků (obr. 1).
24. Upevněte prvek F34 k podlaze podle prvního sloupku (C67) tak, že vyvrtáte otvory vrtákem Ø 8. Použijte prvky C58, B12, B83 a B02 (obr. 1).
25. Najděte segmenty madla, které nejsou označeny červenou barvou (A13), a segment označený červenou barvou (A14), který bude použit na podestu (E02) (obr. 9).
26. Začněte tvarovat madla (A13) neoznačená červenou barvou tak, že se budete snažit je ohnout tak, aby co

- nejvíce kopírovala zahnutí schodiště (obr. 1).
27. Počínaje sloupkem (C67) podesty (E02) začnětem jakmile je zahnuté, upevňovat madlo (A13). Použijte prvky C64 a utahovák. **Pozor:** umístíte spojovací linii obložení madla směrem dolů.
 28. Spojte ostatní segmenty madla (A13), zašroubujte je, zalepte a postupně vytvarujte. Použijte prvky B33, X01 a D35. Nejsilnější část prvku D35 otočte směrem ven.
 29. Podle prvního sloupku (C67) schodiště uřízněte přebytečné madlo pilkou na železo.
 30. Dokončete madlo (A13) tak, že pomocí prvků C64 a lepidla (X01) upevníte prvek A12 (obr. 1).
 31. Do prvků D39, které jsou na sloupcích, vložte ocelové kabely F30 (obr. 13). Pomocí prvků D40 a C76 utáhněte kabely na jednom ze dvou konců a ponechte přechýlkat kabel z prvku D39 o 15 mm. Ručně napněte kabely a utáhněte prvky D40 a C76. Uřízněte kabely ve vzdálenosti 15 mm od prvku D39. Prvky C76 utáhněte prvky D38 na ochranu kabelů. **Pozor:** pokud chcete uříznout kabely, doporučujeme ovinout danou část lepicí páskou, abyste se vyhnuli jejich roztržení, a použijte vhodné nůžky (obr. 1).
 32. Zkontrolujte lineárnost madla (A13) a případně ji upravte pomocí gumového kladívka.

Montáž balustrády

33. Namontujte sloupek (C73) na prvek G01, který vyčnívá z podesty (E02) tak, že pomocí prvků D49 otočíte prvky D39 směrem ven (obr. 8) (obr. 1).
34. Pomocí prvků C58, B83, B02 umístíte prvky F34 na podestu (E02). Vrtákem Ø 5 udělejte otvory do podesty (E02), kdy zachovávejte rozteč mezi otvory podobnou té, která je mezi sloupky (C67) zábradlí sestaveného dřívě.
35. Umístíte nejkratší sloupky (C68) a utáhněte prvky B02 prvků F34 (obr. 1).
36. Pomocí prvku B02 utáhněte prvek A15 na sloupku (C73) (obr. 1).
37. Pomocí prvků C64 a lepidla (X01) upevníte madlo (A14) označené červenou barvou (obr. 1). Přebytečné madlo uřízněte pilkou na železo. Dokončete madlo (A14) tak, že pomocí prvků C64 a lepidla (X01) upevníte prvek A12 (obr. 1).
38. Do prvků D39, které jsou na sloupcích, vložte ocelové kabely F30 (obr. 13). Pomocí prvků D40 a C76 utáhněte kabely na jednom ze dvou konců a ponechte přechýlkat kabel z prvku D39 o 15 mm. Ručně napněte kabely a utáhněte prvky D40 a C76. Uřízněte kabely ve vzdálenosti 15 mm od prvku D39. Prvky C76 utáhněte prvky D38 na ochranu kabelů. **Pozor:** pokud chcete uříznout kabely, doporučujeme ovinout danou část lepicí páskou, abyste se vyhnuli jejich roztržení, a použijte vhodné nůžky (obr. 1).
39. Podle polohy a existence zdi kolem otvoru u schodiště by mohlo být nutné umístit jeden nebo dva sloupky (C68) navíc (obr. 10).
40. V tomto případě je nutné uvažovat o prostoru, který je stejně vzdálený od ostatních sloupků nebo od zdi. K upevnění doporučujeme vyvrtat v podestě (E02) otvory vrtákem Ø 5 a použít prvky F34, C58, B83, B02, kdežto na podlaze doporučujeme vyvrtat otvory vrtákem Ø 14 a použít prvky F34, B02, B13 (obr. 11). V případě, že by to bylo nutné, připojte balustrádu podesty k balustrádě na podlaze (obr. 10), pečlivě vytvarujte madla a proved'te dobře napojené oblouky. Pokud by se vytvářely záhyby na vnitřní straně madel, není to vada, energicky tu část otírejte (tím vytvoříte teplo) papírovým ubrouskem, dokud záhyby nezmizí.

Konečné sestavení

41. Abyste ještě více znehýbněli schodiště ve střední pozici, připevněte ke zdi prvky F09 a spojte je pomocí prvků F33 se sloupky (C68). Udělejte otvory vrtákem Ø 8 a použijte prvky C50, C49, C58, B12 (obr. 12).

Po dokončení montáže Vás vyzýváme k tomu, abyste nám prostřednictvím našich webových stránek www.pixima.it poslali své podněty

Română

Înainte de a începe asamblarea, despachetați toate elementele scării. Plasați-le pe o suprafață întinsă și verificați cantitatea elementelor (TABELUL 1: A = Cod, B = Cantitate).

În pachet veți găsi și un DVD. Vă recomandăm să-l vizionați în prealabil.

Asamblare preliminară

1. Asamblați elementele C72 pe trepte (L03) cu elementele C57 și B02; determinați poziția găurilor cu ajutorul șablonului furnizat în pachet; efectuați găurile în trepte cu burghiul \varnothing 4,5 mm (fig. 2).
2. Măsurați cu atenție înălțimea de la podea la planșeu, pentru a determina cantitatea de discuri distanțiere (D45), care vor fi montate deasupra fiecărui tub distanțier (D47) (TABEL 2).
3. Asamblați elementele F35, F36, C80, C79, D39, C77 și C74 pe coloanele C67 (strângeți puternic elementul C80), și elementele F35, F36, C80, C79, D39 și C77 pe coloanele C68, iar elementele D39 și C77 pe coloana C73 (fig. 3) (fig. 1).
4. Asamblați baza G03, B17 și B46 (fig. 1).

Asamblare

5. Stabiliți centrul găurii pe podea și poziționați baza (G03+B17+B46) (fig. 4).
6. Efectuați găurile cu burghiul de \varnothing 14 mm și fixați baza (G03+B17+B46) pe podea, cu ajutorul elementelor B13 (fig. 1).
7. Înșurubați tubul (G02) pe bază (G03+B17+B46) (fig. 1).
8. Introduceți capacul de acoperire a bazei (D46) în tubul (G02) (fig. 5).
9. Introduceți în ordine: discurile distanțiere (D45), tubul distanțier (D47), discurile distanțiere (D45), prima treaptă (L03), discurile distanțiere (D45), tubul distanțier (D47), discurile distanțiere (D45) și, din nou, o treaptă (L03), și așa mai departe. Aranjați treptele alternativ, la dreapta și la stânga, pentru a distribui greutatea în mod uniform (fig. 5).
10. După ce ați ajuns la capătul tubului (G02), înșurubați elementul B47, înșurubați următorul tub (G02) și continuați cu asamblarea scării (fig. 5).
11. După ce ați ajuns la capătul tubului (G02), înșurubați elementul B46 și elementul G01 (înșurubați elementul G01 ținând cont că trebuie să fie cu aproximativ 15 cm (6") mai înalt decât înălțimea scării) (fig. 6). Continuați cu introducerea treptelor, utilizând elementul D01 introdus în treaptă (L03).
12. La sfârșit, introduceți podestul (E02). După ce ați ales sensul de rotație (fig. 7), poziționați podestul (vezi punctul 13) pe sensul de urcare a treptelor (L03) (fig. 8). Dacă este necesar, tăiați podestul (E02), în funcție de dimensiunile golului din tavan (fig. 4). Determinați poziția găurilor cu ajutorul șablonului furnizat în pachet, dați găuri în podest cu burghiul \varnothing 4,5 și introduceți elementele C72 cu ajutorul articolelor C57 și B02.
13. Introduceți elementele B05, B04 și strângeți suficient piulița C70, ținând cont că treptele trebuie să se poată încă roti (fig. 1).

Fixarea podestului

14. Apropiati elementul F12 de tavan. Stabiliți-i poziția menținând o distanță de aproximativ 15 cm față de partea exterioră a podestului (E02), efectuați o gaură cu burghiul \varnothing 14 și fixați definitiv, utilizând elementele B13 (fig. 1).
15. Fixați elementele F12 la podest (E02), utilizând elementele C58 (efectuați găuri în podest (E02) cu un burghiu \varnothing 5).
16. Poziționați elementele B95.

Montajul parapetului

17. Desfaceți treptele (L03) în formă de evantai. Acum puteți urca pe scară.
18. Începând de la podest (E02), introduceți coloanele (C67) de legătură mai lungi între trepte (L03). Orientați coloanele (C67) cu elementul F36 cu partea găurită în sus (fig. 8). Nu strângeți decât elementul B02 de pe treapta inferioară (fig. 2).
19. Verificați ca toate coloanele (C67) montate să fie la verticală. Acordați atenție acestei operațiuni, pentru că este foarte importantă pentru succesul montajului.
20. Strângeți definitiv elementul C70 (fig. 8).
21. Strângeți definitiv elementul B02 de pe trepte, plecând de la treapta superioară (fig. 2).
22. Verificați din nou verticalitatea coloanelor (C67) și, eventual, corectați-o, repetând operațiunile anterioare

23. Poziționați prima coloană (C67). Adaptați înălțimea unei coloane lungi (C67) în funcție de înălțimea celor asamblate anterior (fig. 1).
24. Fixați pe podea elementul F34, în funcție de poziția primei coloane (C67), după ce ați efectuat o gaură cu burghiul Ø 8. Utilizați elementele C58, B12, B83 și B02 (fig. 1).
25. Alegeți segmentele de mână curentă care nu sunt marcate cu roșu (A13) și segmentul marcat cu roșu (A14), care va fi utilizat pentru podest (E02) (fig. 9).
26. Începeți să modelați segmentele de mână curentă (A13) care nu sunt marcate cu roșu, încercând să le dați o curbură care să respecte, pe cât posibil, curbura scării (fig. 1).
27. Începând de la coloana (C67) montată pe podest (E02), începeți să fixați mâna curentă (A13), pe care tocmai ați curbat-o. Înșurubați elementele C64 cu ajutorul unei șurubelnițe electrice. **Atenție:** poziționați linia de joncțiune a protecției pentru mâna curentă către partea de jos.
28. Uniți și celelalte segmente de mână curentă (A13), înșurubându-le, lipindu-le și modelându-le, unul câte unul. Utilizați elementele B33, X01 și D35. Orientați partea mai groasă a articolului D35 către exterior.
29. Ținând cont de poziția primei coloane (C67) a scării, tăiați mâna curentă în exces cu ajutorul unui bomfaier.
30. Finalizați montajul mâinii curente (A13), fixând elementul A12. Utilizați elementele C64 și lipiciul (X01) (fig. 1).
31. Introduceți cablurile din oțel F30 (fig. 13) în elementele D39, prezente pe coloane. Strângeți cablurile la una dintre cele două extremități, utilizând articolele D40 și C76, lăsând o lungime suplimentară de 15 mm de cablu, care să iasă din articolul D39. Tensionați manual cablurile și strângeți cu articolele D40 și C76. Tăiați cablurile la o distanță de 15 mm de articolul D39. Introduceți articolele D38 pentru protecția cablurilor și fixați-le cu elementele C76. **Atenție:** atunci când tăiați cablurile, vă recomandăm să înfășurați partea care urmează să fie tăiată cu bandă adezivă, pentru a evita desfacerea lor, și utilizați un clește adecvat pentru secționare (fig. 1).
32. Controlați din nou liniaritatea mâinii curente (A13) și, dacă este cazul, corecțiți utilizând un ciocan de cauciuc.

Asamblarea balustradei

33. Montați coloana (C73) pe elementul G01 care iese din podest (E02), orientând elementele D39 către exterior, cu ajutorul elementelor D49 (fig. 8) (fig. 1).
34. Poziționați elementele F34 pe podest (E02), utilizând elementele C58, B83, B02. Efectuați găuri în podest (E02) cu un burghiu Ø 5, păstrând un interax între găuri, similar cu cel prezent între coloanele (C67) ale parapetului asamblat anterior.
35. Poziționați coloanele mai scurte (C68) și strângeți elementele B02 de pe articolele F34 (fig. 1).
36. Fixați elementul A15 pe coloana (C73) cu ajutorul articolului B02 (fig. 1).
37. Fixați mâna curentă (A14), marcată cu culoarea roșie, utilizând elementele C64 și lipiciul (X01). Tăiați mâna curentă în exces cu un bomfaier. Finalizați montajul mâinii curente (A14), fixând elementul A12. Utilizați elementele C64 și lipiciul (X01) (fig. 1).
38. Introduceți cablurile din oțel F30 (fig. 13) în elementele D39, prezente pe coloane. Strângeți cablurile la una dintre cele două extremități, utilizând articolele D40 și C76, lăsând o lungime suplimentară de 15 mm de cablu, care să iasă din articolul D39. Tensionați manual cablurile și strângeți cu articolele D40 și C76. Tăiați cablurile la o distanță de 15 mm de articolul D39. Introduceți articolele D38 pentru protecția cablurilor și fixați-le cu elementele C76. **Atenție:** atunci când tăiați cablurile, vă recomandăm să înfășurați partea care urmează să fie tăiată cu bandă adezivă, pentru a evita desfacerea lor, și utilizați un clește adecvat pentru secționare (fig. 1).
39. În funcție de poziția și prezența pereților în jurul golului pentru scară, ar putea fi necesar să mai adăugați una sau două coloane (C68) (fig. 10).
40. În acest caz, trebuie să le montați la o distanță egală față de celelalte coloane sau față de perete. Pentru fixare, se recomandă găurirea podestului (E02) cu un burghiu Ø 5 și utilizarea elementelor F34, C58, B83, B02; vă recomandăm să găuriți podeaua cu un burghiu Ø 14 și să utilizați elementele F34, B02, B13 (fig.11). În cazul în care este necesar să racordați balustrada podestului cu balustrada podelei superioare (fig. 10), modelați cu atenție mâna curentă, efectuând bine racordurile la curbe. În cazul în care se formează pliuri pe partea internă a mâinii curente, acestea nu sunt defecte. Frecați energic acea parte (generând astfel căldură) cu un șervețel de hârtie, până ce acestea dispar.

Asamblarea finală

41. Pentru a rigidiza ulterior scara în punctele intermediare, fixați elementele F09 pe zid și uniți-le cu coloane (C68), folosind elementele F33. Găuriți cu un burghiu Ø 8 și utilizați elementele C50, C49, C58, B12 (fig. 12).

După ce ați terminat montajul scării, vă invităm să ne transmiteți sugestiile dumneavoastră, vizitând pagina noastră de internet www.pixima.it

Magyar

Mielőtt elkezd az összeszerelést, csomagolja ki a lépcső összes elemét. Helyezze el az elemeket egy tágas felületre, és ellenőrizze, hogy minden elem megvan (1. TÁBL.: A = Kód, B = Mennyiség).

A csomagban talál egy DVD lemezt is, amit ajánlott az összeszerelés előtt megnézni.

Előzetes összeszerelés

1. Szerelje a C72 elemeket a lépcsőfokokhoz (L03), határozza meg a furatok helyét a csomagban található profillal, a C57 és B02 részekkel, (és fúrja ki egy \emptyset 4,5-ös fúrószárral) (2. ábra).
2. Figyelmesen mérje meg a két padlószint közötti magasságot, hogy meghatározza a távtartó korongok (D45) mennyiségét, és előkészítse azokat a saját távtartójukra (D47) (2. TÁBL.).
3. Szerelje az F35, F36, C80, C79, D39, C77 és C74 elemeket a C67 korlát rudakhoz (erősen szorítsa meg a C80 elemet), és az F35, F36, C80, C79, D39 és C77 elemeket a C68 korlát rudakhoz, a D39 és C77 elemeket a C73 korlát rudakhoz (3. ábra) (1. ábra).
4. Szerelje össze a G03, B17 és B46 alapokat (1. ábra).

Összeszerelés

5. Határozza meg a furat közepét a padlón és helyezze el az alapot (G03+B17+B46) (4. ábra).
6. Készítsen furatot egy \emptyset 14-es fúrószárral, és rögzítse az alapot (G03+B17+B46) a padlóhoz a B13 elemekkel (1. ábra).
7. Csavarja a csövet (G02) az alaphoz (G03+B17+B46) (1. ábra).
8. Helyezze a végzárót (D46) a csőbe (G02) (5. ábra).
9. Tegye fel sorban a távtartó korongokat (D45), a távtartót (D47), a távtartó korongokat (D45), az első lépcsőfokot (L03), a távtartó korongokat (D45), a távtartót (D47), a távtartó korongokat (D45) és ismét a lépcsőfokot (L03) és így tovább. Helyezze felváltva a lépcsőfokokat jobbra és balra, hogy így egyenletesen elossa a súlyt (5. ábra).
10. Amikor elért a cső végére (G02), csavarja be a B47 elemet, csavarja be a következő csövet (G02) és folytassa a lépcső összeszerelését (5. ábra).
11. Amikor elérte a cső végét (G02), csavarja be a B46 elemet és a G01 elemet (úgy csavarja be a G01 elemet, hogy vegye figyelembe, hogy körülbelül 15 cm-rel (6") meg kell haladnia a lépcső magasságát) (6. ábra). Folytassa a lépcsőfokok felszerelését a D01 elem felhasználásával, amelyet behelyez a lépcsőfokba (L03).
12. Utolsóként tegye fel a lépcsőfordulót (E02). Miután kiválasztotta a forgásirányt (7. ábra), helyezze el a lépcsőfordulót (lásd a 13. pontot) a lépcsőfokok (L03) érkező oldalán (8. ábra). Vágja le a lépcsőfordulót (E02), ha szükséges, de vegye figyelembe a földem nyílásának méretét (4. ábra). Határozza meg a furatok helyzetét a csomagban található profillal, fúrja ki a lépcsőfordulót egy \emptyset 4,5-ös fúrószárral, és szerelje össze a C72 elemeket a B02 és C57 elemekkel.
13. Tegye fel a B05, B04 elemeket és szorítsa meg a C70 elemet, de ne teljesen, hiszen a lépcsőfokokat még el kell forgatni (1. ábra).

Lépcsőforduló rögzítése

14. Helyezze az F12 elemet a földémhez. Határozza meg a pozícióját, és tartson meg egy körülbelül 15 cm-es távolságot a lépcsőforduló (E02) külső peremétől, készítsen egy furatot \emptyset 14-es fúrószárral, és rögzítse véglegesen a B13 elemekkel (1. ábra).
15. Rögzítse az F12 elemeket a lépcsőfordulóhoz (E02), ehhez használja fel a C58 elemeket (fúrja ki a lépcsőfordulót (E02) egy \emptyset 5-ös fúrószárral).
16. Helyezze el a B95 elemeket.

Korlát összeszerelése

17. Nyissa ki legyezőszerűen a lépcsőfokokat (L03). Most már fel lehet menni a lépcsőn.
18. A lépcsőfordulótól (E02) kiindulva helyezze el a hosszabb összekötő korlát rudakat (C67) a lépcsőfokok közé (L03). Forgassa a korlát rudakat (C67) az F36 elemmel úgy, hogy a furatos részével felfelé helyezkedjen el (8. ábra). Csak az alsó lépcsőfok B02 elemét szorítsa meg (2. ábra).
19. Ellenőrizze, hogy minden elhelyezett korlát rúd (C67) függőleges-e. Ügyeljen erre a műveletre, mert nagyon fontos a hibátlan és sikeres összeszerelés miatt.
20. Szorítsa meg végleg a C70 elemet (8. ábra).
21. Szorítsa meg véglegesen a lépcsőfokok B02 elemét (2. ábra), a felső lépcsőfoktól elindulva (2. ábra).
22. Ismételten ellenőrizze, hogy a korlát rudak (C67) függőlegesek-e, szükség esetén korrigálja azokat úgy, hogy megismétli az előzőekben leírt eljárásokat.

23. Helyezze el az első korlát rudat (C67). Egy hosszú korlát rúd magasságát (C67) illesse a már felszerelt korlát rudak magasságához úgy, hogy levágja a felesleget a végén (1. ábra).
24. Rögzítse a padlóhoz az első korlát rúd (C67) vonalában az F34 elemet, kifúrva egy Ø 8-as fúrószárral. Használja a C58, B12, B83 és B02 elemeket (1. ábra).
25. Válogassa szét azokat a lépcső karfa részeket, amelyeket nem jelöltünk meg piros színnel (A13), és azt, amelyeket megjelöltünk piros színnel (A14), amit a lépcsőfordulónál (E02) kell használni (9. ábra).
26. Kezdje el összerakni a piros színnel nem megjelölt korlát karfákat (A13), és törekedjen arra, hogy olyan ívet alakítson ki, amely a lehető legjobban követi a lépcső vonalát (1. ábra).
27. A lépcsőforduló (C02) korlát rúdjától (C67) kiindulva kezdje el rögzíteni a lépcső karfát (A13), amelyet előzőleg összerakott. Használja a C64 elemeket egy csavarhúzóval. **Figyelem:** helyezze a lépcső karfa burkolatának illesztés vonalát lefelé.
28. Egyesítse a lépcső karfa (A13) többi részét, csavarja be és ragassza össze azokat egymás után. Használja fel a B33, X01 és D35 elemeket. Fordítsa a D35 elem vastagabb részét kifelé.
29. A lépcső első korlát-rúdjánál (C67) vágja le a felesleges lépcső karfát egy vasfűrészsel.
30. Fejezze be a karfa (A13) szerelését azzal, hogy rögzíti az A12 elemet, ehhez felhasználva a C64 elemet és a ragasztót (X01) (1. ábra).
31. Illesse a helyükre az F30 acélhuzalokat (13. ábra) a D39 elemekbe, amelyek a korlát rudakon található. Szorítsa meg a huzalokat az egyik végükön a D40 és C76 elemekkel úgy, hogy 15 mm-es huzalvéget hagy a D39-es elemtől. Feszítse meg kézzel a huzalokat és szorítsa meg azokat a D40 és C76 elemekkel. Vágja el a huzalokat 15 mm-es távolságra a D39 elemtől. Helyezze fel a D38 huzalvédő elemeket, és rögzítse azokat a C76 elemekkel. **Figyelem:** a huzalok levágásához ajánlott a huzal érintett végét ragasztószalaggal betekerni, hogy elkerülje a huzal felbomlását, és ajánlott egy megfelelő huzalvágó ollót használni a vágáshoz (1. ábra).
32. Ismét ellenőrizze, hogy a lépcső karfa (A13) egyenletes-e, és szükség esetén korrigálja a vonalát egy gumikalapács segítségével.

Korlát összeszerelése

33. Szerelje fel a rudat (C73) a G01 elemre, amely a lépcsőfordulóból (E02) emelkedik ki, forgassa a D39 elemeket kifelé, és használja ehhez a D49 elemeket (8. ábra) (1. ábra).
34. Illesse a helyére az F34 elemeket a lépcsőfordulóhoz (E02), ehhez használja fel a C58, B83, B02 elemeket. Készítsen egy furatot Ø 5-ös fúrószárral a lépcsőfordulón (E02) úgy, hogy a furatok között olyan távolságot tartson meg, amely az előzőleg összeszerelt korlát rúdjai (C03) között van.
35. Illesse a helyükre a rövidebb korlát rudakat (C68) és szorítsa meg az F34 részek B02 elemeit (1. ábra).
36. Rögzítse az A15 elemet az oszlopra (C73) a B02 elem felhasználásával (1. ábra).
37. Rögzítse a piros színnel megjelölt lépcső karfát (A14) a C64 elem felhasználásával és ragasztóval (X01). Vágja le a felesleges lépcső karfát egy vasfűrészsel. Fejezze be a karfa (A14) szerelését azzal, hogy rögzíti az A12 elemet, ehhez felhasználva a C64 elemet és a ragasztót (X01) (1. ábra).
38. Illesse a helyükre az F30 acélhuzalokat (13. ábra) a D39 elemekbe, amelyek a korlát rudakon található. Szorítsa meg a huzalokat az egyik végükön a D40 és C76 elemekkel úgy, hogy 15 mm-es huzalvéget hagy a D39-es elemtől. Feszítse meg kézzel a huzalokat és szorítsa meg azokat a D40 és C76 elemekkel. Vágja el a huzalokat 15 mm-es távolságra a D39 elemtől. Tegye fel a D38 huzalvédő elemeket és rögzítse azokat a C76 elemekkel. **Figyelem:** a huzalok levágásához ajánlott a huzal érintett végét ragasztószalaggal betekerni, hogy elkerülje a huzal felbomlását, és ajánlott egy megfelelő huzalvágó ollót használni a vágáshoz (1. ábra).
39. Attól függően, hogy a lépcső nyílása körül vannak-e falak, és milyen helyzetben, szükség lehet egy vagy két kiegészítő korlát rúd (C68) elhelyezésére (10. ábra).
40. Ebben az esetben egy olyan teret kell figyelembe venni, amely egyenlő távolságra van a többi korlát rúdtól vagy a faltól. A rögzítéshez ki kell fúrni a lépcsőfordulót (E02) egy Ø 5-ös fúrószárral, és fel kell használni az F34, C58, B83, B02 elemeket, ugyanakkor ajánlatos kifúrni a padlót egy Ø 14 fúrószárral, és felhasználni az F34, B02, B13 elemeket (11. ábra). Abban az esetben, ha össze kell kötni a lépcsőforduló korlátját a padló korlátjával, (10. ábra), figyelmesen illesse össze a lépcső karfát, hogy a könyök idomok jól illeszkedjenek. Ha ráncok alakulnak ki a karfa belső oldalán, akkor az nem hiba, és egy papír törölköndő segítségével energikusan törölgetve (hőt generálva) eltávolíthatja azokat.

Végő összeszerelés

41. Ahhoz, hogy kimerevítse a lépcsőt a közbenső pontokon, rögzítse a falhoz az F09 elemeket, és szerelje össze azokat az F33 elemek segítségével a korlát rudakkal (C68). Fúrja ki egy Ø 8-as fúrószárral és használja fel a C50, C49, C58, B12 elemeket (12. ábra).

Amikor befejezte az összeszerelést, kérjük, hogy küldje el nekünk az ötleteit az internetes honlapunkra www.pixima.it

Русский

Перед началом монтажа распаковать все детали лестницы. Разместить детали на просторной поверхности и проверить комплектность (ТАБ. 1: А = Код, В = Количество).

Рекомендуем заранее посмотреть DVD с инструкциями, который поставляется в коробке с фурнитурой.

Предварительный монтаж

1. Установить детали С72 в ступени (L03) при помощи элементов С57 и В02 (Рис. 2), определить положение отверстий при помощи трафарета, поставляемого в комплекте. Просверлить отверстия в ступенях сверлом Ø 4,5.
2. Аккуратно измерить высоту от пола до пола следующего этажа, чтобы определить и подготовить необходимое количество кольцевых прокладок (D45) для размещения над каждой распоркой (D47) (ТАБ. 2).
3. Прикрепить детали F35, F36 C80, C79, D39, C77 и C74 к столбикам С67 (с усилием закрутить элемент С80), детали F35, F36 C80, C79, D39 и C77 - к столбикам С68 и детали D39 и C77 - к столбикам С73 (Рис. 3). (Рис. 1).
4. Собрать основание G03, В17 и В46 (Рис. 1).

Монтаж

5. Определить центр отверстия в полу и установить основание (G03+В17+В46) (Рис. 4).
6. Просверлить отверстия сверлом Ø 14 и зафиксировать основание (G03+В17+В46) на полу при помощи деталей В13 (Рис. 1).
7. Привинтить трубу (G02) к основанию (G03+В17+В46) (Рис. 1).
8. Надеть покрытие основания (D46) на трубу (G02) (Рис. 5).
9. Установить по порядку кольцевые прокладки (D45), распорку (D47), кольцевые прокладки (D45), первую ступень (L03), кольцевые прокладки (D45), распорку (D47), кольцевые прокладки (D45), следующую ступень (L03) и так далее. Ступени размещать поочередно справа и слева, чтобы равномерно распределить нагрузку (Рис. 5).
10. По достижении края трубы (G02) привинтить деталь В47 и следующую трубу (G02), затем продолжить монтаж лестницы (Рис. 5).
11. По достижении края трубы (G02) привинтить детали В46 и G01 (при этом деталь G01 должна превышать высоту лестницы примерно на 15 см (Рис. 6). Продолжить установку ступеней, используя деталь D01, встроенную в ступень (L03).
12. Лестничная площадка (E02) устанавливается в последнюю очередь. Выбрав направление поворота лестницы (Рис. 7), установить лестничную площадку (см. пункт 13) со стороны подхода ступеней (L03) (Рис. 8). При необходимости обрезать лестничную площадку (E02) исходя из размеров потолочного проема (Рис. 4). Определить места расположения отверстий при помощи трафарета, поставляемого в комплекте, просверлить отверстия в лестничной площадке сверлом Ø 4,5 и установить детали С72 при помощи элементов В02 и С57.
13. Вставить детали В05, В04 и достаточно плотно затянуть деталь С70, с учетом того, что ступени еще будут поворачиваться (Рис. 1).

Крепление лестничной площадки

14. Поднять деталь F12 к потолку. Определить место ее установки, сохраняя дистанцию приблизительно в 15 см от внешнего края лестничной площадки (E02), просверлить отверстия сверлом Ø 14 и плотно зафиксировать площадку, используя детали В13 (Рис. 1).
15. Прикрепить детали F12 к лестничной площадке (E02) при помощи С58 (просверлить отверстия в лестничной площадке (E02) сверлом Ø 5).
16. Установить детали В95.

Монтаж перил

17. Веерообразно раздвинуть ступени (L03). Теперь по лестнице можно подниматься.
18. Начиная с лестничной площадки (E02), вставить самые длинные соединительные столбики (С67) между ступенями (L03). Установить столбики (С67) на деталь F36 отверстиями вверх (Рис. 8). Закрепить только деталь В02 нижней ступени (Рис. 2).
19. Проверить, что все столбики (С67) расположены вертикально. Этой операции следует уделить особое внимание, так как она очень важна для правильного завершения монтажа лестницы.
20. Плотно затянуть деталь С70 (Рис. 8).
21. Плотно затянуть деталь В02 ступеней, начиная сверху (Рис. 2).
22. Еще раз проверить и при необходимости отрегулировать вертикальное положение столбиков (С67) с помощью описанных выше операций.

23. Установить первый столбик (С67). Обрезать край длинного столбика (С67) по уровню уже установленных столбиков (Рис. 1).
24. Рядом с первым столбиком (С67) прикрепить к полу деталь F34, просверлив отверстия сверлом Ø 8. Использовать детали С58, В12, В83 и В02 (Рис. 1).
25. Разделить детали поручня, не отмеченные красным цветом (А13) и деталь, отмеченную красным цветом (А14), которая будет использоваться на лестничной площадке (Е02) (Рис. 9).
26. Начать сборку поручней (А13), не отмеченных красным цветом, придавая им изгиб, максимально приближенный к изгибу лестницы (Рис. 1).
27. Начиная со столбика (С67) лестничной площадки (Е02), приступить к установке поручня (А13), обеспечивая необходимый изгиб. Закрепить детали С64 при помощи шуруповерта. **Внимание!** Линия шва обшивки поручней должна располагаться снизу!
28. Последовательно соединить (изогнуть, прикрутить и приклеить) остальные детали поручня (А13). Использовать детали В33, Х01 и D35. Более толстая часть детали D35 должна быть направлена наружу.
29. На уровне первого столбика (С67) лестницы с запасом обрезать поручень при помощи пилы для резки металла.
30. Завершить сборку поручня (А13), зафиксировав деталь А12 при помощи С64 и клея (Х01) (Рис. 1).
31. Продеть стальные тросы F30 (Рис. 13) в детали D39, расположенные на столбиках. Затянуть тросы с одного края при помощи деталей D40 и С76, при этом трос должен выступать на 15 мм от уровня детали D39. Натянуть тросы вручную и затянуть детали D40 и С76 Обрезать тросы на расстоянии 15 мм от детали D39. Вставить и закрепить элементы для защиты тросов D38 при помощи деталей С76. **Внимание!** При обрезании тросов рекомендуется использовать специальные ножницы и обернуть место разреза клейкой лентой, чтобы нити троса не растрепались (Рис. 1).
32. Проверить прямолинейность поручня (А13) и при необходимости выровнять при помощи резинового молотка.

Монтаж балюстрады

33. Установить колонну (С73) на деталь G01, выступающую на лестничной площадке (Е02), при помощи деталей D49, чтобы элементы D39 были повернуты наружу (Рис. 8) (Рис. 1).
34. Установить на лестничной площадке (Е02) детали F34 с помощью С58, В83, В02. Сверлом Ø 5 просверлить отверстия в лестничной площадке (Е02), таким образом, чтобы шаг между отверстиями соответствовал расстоянию между столбиками (С67) собранных перил.
35. Установить более короткие столбики (С68) и затянуть детали В02 элементов F34(Рис. 1).
36. Закрепить деталь А15 на колонне (С04) при помощи В02 (Рис. 1).
37. Закрепить поручень (А14), отмеченный красным цветом, при помощи деталей С64 и клея (Х01). С запасом обрезать поручень пилой для резки металла. Завершить сборку поручня (А14), зафиксировав деталь А12 при помощи С64 и клея (Х01) (Рис. 1).
38. Продеть стальные тросы F30 (Рис. 13) в детали D39, расположенные на столбиках. Затянуть тросы с одного края при помощи деталей D40 и С76, при этом трос должен выступать на 15 мм от уровня детали D39. Натянуть тросы вручную и затянуть детали D40 и С76 Обрезать тросы на расстоянии 15 мм от детали D39. Вставить и закрепить элементы для защиты тросов D38 при помощи деталей С76. **Внимание!** При обрезании тросов рекомендуется использовать специальные ножницы и обернуть место разреза клейкой лентой, чтобы нити троса не растрепались (Рис. 1).
39. В зависимости от наличия и расположения стен вокруг лестничного проема, может потребоваться установка одного или двух дополнительных столбиков (С68) (Рис. 10).
40. В этом случае необходимо предусмотреть, чтобы место установки было равноудаленным от других столбиков и от стены. Для крепления следует просверлить отверстия в лестничной площадке (Е02) сверлом Ø 5 и использовать детали F34, С58, В83, В02. Просверлить соответствующие отверстия в полу сверлом Ø 14 и использовать детали F34, В02, В13 (Рис. 11). При необходимости соединить балюстраду лестничной площадки с балюстрадой на полу, (Рис. 10), следует очень аккуратно собирать поручни, чтобы детали были хорошо пригнаны на изгибах. Если на внутренней стороне поручней образуются морщины, это не дефект установки: энергично разгладьте внутреннюю сторону поручня бумажной салфеткой (при этом поручень должен нагреться) до полного исчезновения морщин.

Завершение монтажа

41. Чтобы зафиксировать лестницу в промежуточных отрезках, необходимо закрепить на стене детали F09 и соединить их со столбиками (С68) при помощи деталей F33. Просверлить отверстия сверлом Ø 8 и использовать детали С50, С49, С58, В12 (Рис. 12).

Просим Вас по завершении монтажных работ посетить наш web-сайт www.pixima.it и отправить свои пожелания и предложения

Ελληνικά

Πριν από την έναρξη της συναρμολόγησης, πραγματοποιήστε την αποσυσκευασία όλων των στοιχείων της σκάλας. Τοποθετήστε τα σε μια ευρεία επιφάνεια και επιβεβαιώστε την ποσότητα των στοιχείων (ΠΙΝ. 1: A = Κωδικός, B = Ποσότητα). Στην συσκευασία συμπεριλαμβάνεται ένα DVD, όπου Σας συστήνουμε να το παρακολουθήσετε πριν από κάθε ενέργεια.

Προπαρασκευαστική συναρμολόγηση

1. Συναρμολογήστε τα στοιχεία C72 στα σκαλοπάτια (L03) καθορίστε την θέση των οπών (τρυπήστε με μύτη τρυπανιού $\varnothing 4,5$) διαμέσου της κορηγούμενης φόρμας με τα αντικείμενα C57 και B02, (εικ. 2).
2. Εκτελέστε σχολαστικά την μέτρηση του ύψους από πάτωμα σε πάτωμα για τον καθορισμό του αριθμού δίσκων διάστασης (D45) και προετοιμάστε τους πάνω από τον δικό τους διαστασιοποιητή (D47) (ΠΙΝ. 2).
3. Συναρμολογήστε τα στοιχεία F35, F36 C80, C79, D39, C77 και C74 στις δοκούς C67 (σφίξτε με δύναμη το αντικείμενο C80) και τα στοιχεία F35, F36, C80, C79, D39, και C77 στις δοκούς C68 και τα στοιχεία D39 και C77 στην δοκό C73 (εικ.3) (εικ. 1).
4. Συναρμολογήστε τη βάση G03, B17 και B46 (εικ. 1).

Συναρμολόγηση

5. Καθορίστε το κέντρο της οπής στο πάτωμα και τοποθετήστε τη βάση (G03+B17+B46) (εικ. 4).
6. Τρυπήστε με μια μύτη $\varnothing 14$ και στερεώστε τη βάση (G03+B17+B46) στο πάτωμα με τα στοιχεία B13 (εικ. 1).
7. Βιδώστε το σωλήνα (G02) στη βάση (G03+B17+B46) (εικ. 1).
8. Εισάγετε το κάλυμμα της βάσης (D46) στο σωλήνα (G02) (εικ. 5).
9. Εισάγετε με τη σειρά τους δίσκους διάστασης (D45), το διαστασιοποιητή (D47), τους δίσκους διάστασης (D45), το πρώτο σκαλοπάτι (L03), τους δίσκους διάστασης (D45), το διαστασιοποιητή (D47), τους δίσκους διάστασης (D45) και πάλι το σκαλοπάτι (L03) και συνεχίζετε με αυτό τον τρόπο. Τακτοποιήστε τα σκαλοπάτια εναλλάξ δεξιά και αριστερά, για την ομοιόμορφη διανομή του βάρους (εικ. 5).
10. Όταν φτάσετε στην άκρη του σωλήνα (G02), βιδώστε το στοιχείο B47, βιδώστε τον επόμενο σωλήνα (G02) και συνεχίστε με την συναρμολόγηση της σκάλας (εικ. 5).
11. Όταν φτάσετε στην άκρη του σωλήνα (G02), βιδώστε το στοιχείο B46 και το στοιχείο G01 (βιδώστε το στοιχείο G01 σκαλοπάτια κάνοντας χρήση του στοιχείου D01 που εισήχθη στο σκαλοπάτι (L03)).
12. Εισάγετε τελευταίο το πλατύσκαλο (E02). Μετά από την επιλογή της φοράς περιστροφής (εικ. 7), τοποθετήστε το πλατύσκαλο (δείτε σημείο 13) στο πλαίσιο της εκκίνησης των σκαλοπατιών (L03) (εικ.8). Κόψτε το πλατύσκαλο (E02) και αν είναι αναγκαίο, λαμβάνοντας υπόψη τις διαστάσεις του ανοίγματος του παταριού (εικ. 4). Καθορίστε την θέση των οπών διαμέσου της κορηγούμενης φόρμας, τρυπήστε με μύτη τρυπανιού $\varnothing 4,5$ και συναρμολογήστε τα στοιχεία C72 με τα αντικείμενα B02 και C57.
13. Εισάγετε τα στοιχεία B05, B04 και σφίξτε το στοιχείο C70 αρκετά, θεωρώντας ότι τα σκαλιά θα πρέπει να ακόμα να μπορούν να περιστρέφονται (εικ.1).

Στήριξη του πλατύσκαλου

14. Προσεγγίστε το στοιχείο F12 στο πατάρι. Καθορίστε την θέση, διατηρώντας μια απόσταση περίπου 15 cm (6") από το εξωτερικό όριο του πλατύσκαλου (E02) και τρυπήστε με μια μύτη $\varnothing 14$ στερεώνοντας οριστικά κάνοντας χρήση των στοιχείων B13 (εικ. 1).
15. Στερεώστε τα στοιχεία F12 στο πλατύσκαλο (E02), κάνοντας χρήση των στοιχείων C58 (τρυπήστε το πλατύσκαλο (E02) με μια μύτη τρυπανιού $\varnothing 5$).
16. Τοποθετήστε τα στοιχεία B95.

Συναρμολόγηση του κιγκλιδώματος

17. Αποστασιοποιείτε σε μορφή βεντάλιας τα σκαλοπάτια (L03). Τώρα μπορείτε να ανεβείτε στην σκάλα.
18. Αρχίζοντας από το πλατύσκαλο (E02) εισάγετε τις πιο επιμήκεις δοκούς σύνδεσης (C67) ανάμεσα στα σκαλοπάτια (L03). Συντονίστε τις δοκούς (C67) με το στοιχείο F36 και με το διάτρητο μέρος προς τα επάνω (εικ.8). Σφίξτε μόνο το στοιχείο B02 του κατώτερου σκαλοπατιού (εικ.2).
19. Επιβεβαιώστε την κατακόρυφη τοποθέτηση των δοκών (C67). Δώστε ιδιαίτερη σημασία σε αυτή τη διαδικασία γιατί είναι πολύ σημαντική για την άρτια κατάληξη της συναρμολόγησης.
20. Σφίξτε οριστικά το στοιχείο C70 (εικ. 8).
21. Σφίξτε οριστικά το στοιχείο B02 των σκαλοπατιών, ξεκινώντας από το ανώτερο σκαλοπάτι (εικ.2).
22. Ελέγξτε και πάλι την κατακόρυφη θέση των δοκών (C67) και ενδεχομένως διορθώστε τη επαναλαμβάνοντας τις προηγούμενες διαδικασίες.
23. Τοποθετήστε την πρώτη δοκό (C67). Προσαρμόστε το ύψος μιας ψηλής δοκού (C67), κόβοντας το άκρο της, στο ύψος εκείνης που μόλις συναρμολογήσατε (εικ. 1).

24. Στερεώστε στο πάτωμα, σε αντιστοιχία με την πρώτη δοκό (C67), το στοιχείο F34, τρυpanώντας με την μύτη τρυπανιού Ø 8 mm. κάνετε χρήση των στοιχείων C58, B12, B83 και B02 (εικ. 1).
25. Εντοπίστε τα σημεία στην κουπαστή που δεν έχουν μαρκαριστεί με κόκκινο χρώμα (A13) και εκείνο που έχει μαρκαριστεί με κόκκινο χρώμα (A14) και που θα χρησιμοποιηθεί στο πλατύσκαλο (E02) (εικ. 9).
26. Αρχίστε να διαμορφώνετε τις κουπαστές (A13), που δεν είναι μαρκαρισμένες με κόκκινο χρώμα προσπαθώντας να τους δώσετε μια καμπυλότητα που ακολουθεί όσο πιο πιστά γίνεται εκείνο της σκάλας (εικ. 1).
27. Αρχίζοντας από τη δοκό (C67) του πλατύσκαλου (E02), αρχίστε να στερεώνεται την κουπαστή (A13), που μόλις αναδιπλώθηκε. Κάνετε χρήση των στοιχείων C64, με τον ηλεκτρικό κατσαβίδι. **Προσοχή:** τοποθετήστε την γραμμή σύζευξης της επένδυσης της κουπαστής προς τα κάτω.
28. Ενώστε τα άλλα κομμάτια της κουπαστής (A13), βιδώνοντας, κολλώντας και διαμορφώνοντας τα στη συνέχεια. Κάνετε χρήση των στοιχείων B33, X01 και D35. Στρέψτε το πιο παχύ μέρος του αντικείμενου D35 προς το εξωτερικό.
29. Σε αντιστοιχία με την πρώτη δοκό (C67) της σκάλας, κόψτε την κουπαστή που περισεύει με ένα σιδεροπρίονο.
30. Ολοκληρώστε την κουπαστή (A13) εισάγοντας το στοιχείο A12 χρησιμοποιώντας το αντικείμενο C64 και την κόλλα X01 (εικ. 1).
31. Εισάγεται τα συρματόσχοινα F30 (εικ. 13) στα αντικείμενα D39 που βρίσκονται στις δοκούς. Σφίξτε τα συρματόσχοινα σε μια από τις δυο άκρες με τα αντικείμενα D40 και C76 αφήνοντας μια προεξοχή του συρματόσχοινο από το αντικείμενο D39 των 15 mm. Τεντώστε με το χέρι τα συρματόσχοινα και σφίξτε με τα αντικείμενα D40 και C76. Κόψτε τα συρματόσχοινα σε μια απόσταση των 15 mm από το αντικείμενο D39. Εισάγεται τα αντικείμενα D38 προστασίας των καλωδίων με τα αντικείμενα C76. **Προσοχή:** για την κοπή των συρματόσχοινων προτείνεται η περιέλιξη της ενδιαφερόμενης περιοχής με ταινία, για να μην ξεφτίσουν, και η χρήση ενός κατάλληλου κόφτη (Εικ. 1).
32. Ελέγξτε και πάλι την ευθυγράμμιση της κουπαστής (A13) και ενδεχομένως διορθώστε τη, χρησιμοποιώντας ένα λαστικένο σφυρί.

Συναρμολόγηση του παραπέτου

33. Συναρμολογήστε τη δοκό (C73) στο στοιχείο G01 που εξέχει από το πλατύσκαλο (E02), στρέφοντας τα αντικείμενα D39 προς το εξωτερικό, κάνοντας χρήση των στοιχείων D49 (εικ. 8) (εικ. 1).
34. Τοποθετήστε τα στοιχεία F34 κάνοντας χρήση των στοιχείων C58, B83, B02 στο πλατύσκαλο (E02). Τρυπήστε με μια μύτη τρυπανιού Ø 5 το πλατύσκαλο (E02), διατηρώντας μια αξονική απόσταση ανάμεσα στις σπές ίδιο με εκείνο που είναι παρόν ανάμεσα στις δοκούς (C67) του κιγκλιδώματος που συναρμολογήθηκε προηγουμένως.
35. Τοποθετήστε τις πιο κοντές δοκούς (C68) και σφίξτε τα στοιχεία B02 των αντικειμένων F34 (εικ. 1).
36. Στερεώστε το στοιχείο A15 στην δοκό (C73) χρησιμοποιώντας το αντικείμενο B02 (εικ. 1).
37. Στερεώστε την κουπαστή (A14) μαρκάροντας με κόκκινο χρώμα, χρησιμοποιώντας τα στοιχεία C64 και την κόλλα (X01). Κόψτε την κουπαστή που περισεύει με ένα σιδεροπρίονο. Ολοκληρώστε την κουπαστή (A14) εισάγοντας το στοιχείο A12 χρησιμοποιώντας το αντικείμενο C64 και την κόλλα X01 (εικ. 1).
38. Εισάγεται τα συρματόσχοινα F30 (εικ. 13) στα αντικείμενα D39 που βρίσκονται στις δοκούς. Σφίξτε τα συρματόσχοινα σε μια από τις δυο άκρες με τα αντικείμενα D40 και C76 αφήνοντας μια προεξοχή του συρματόσχοινο από το αντικείμενο D39 των 15 mm. Τεντώστε με το χέρι τα συρματόσχοινα και σφίξτε με τα αντικείμενα D40 και C76. Κόψτε τα συρματόσχοινα σε μια απόσταση των 15 mm από το αντικείμενο D39. Εισάγεται τα αντικείμενα D38 προστασίας των καλωδίων και σταθεροποιήστε τα, με τα αντικείμενα C76. **Προσοχή:** για την κοπή των συρματόσχοινων προτείνεται η περιέλιξη της ενδιαφερόμενης περιοχής με ταινία, για να μην ξεφτίσουν, και η χρήση ενός κατάλληλου κόφτη (Εικ. 1).
39. Σύμφωνα με τη θέση και την ύπαρξη των τοίχων γύρω από το άνοιγμα της σκάλας, θα μπορούσε να καταστεί αναγκαία η επιπλέον τοποθέτηση μιας ή δυο δοκών (C68) (εικ. 10).
40. Σε αυτή την περίπτωση είναι αναγκαία να θεωρήσουμε ένα χώρο που βρίσκεται σε ίσες αποστάσεις από τις άλλες δοκούς ή από τον τοίχο. Για την στήριξη προτείνεται η διάτρηση του πλατύσκαλου (E02) με μια μύτη τρυπανιού Ø 5 και να η χρήση των στοιχείων F34, C58, B83, B02 ενώ επίσης προτείνεται η διάτρηση του πατώματος με μια μύτη Ø 14 και η χρήση των στοιχείων F34, B02, B13 (εικ. 11). Στην περίπτωση που είναι αναγκαία η σύνδεση του παραπέτου του πλατύσκαλου με το παραπέτο πατώματος, (Εικ. 10), διαμορφώστε τις κουπαστές με προσοχή, πραγματοποιώντας καμπύλες άρτια συνδεδεμένες. Σε περίπτωση που δημιουργηθούν πτυχές στην εσωτερική πλευρά των κουπαστών, δεν είναι ελάττωμα, τρίψτε με δύναμη (δημιουργώντας θερμότητα) αυτό το σημείο με μια χαρτοπετσέτα μέχρι να εκλείψουν.

Τελική συναρμολόγηση

41. Για να γίνει η σκάλα πιο συμπαγής στα ενδιάμεσα της σημεία, στερεώστε στον τοίχο τα στοιχεία F09 και συνδέστε τα, κάνοντας χρήση των στοιχείων F33, με τις δοκούς (C68). Τρυπήστε με μια μύτη τρυπανιού Ø 8 και χρησιμοποιήστε τα στοιχεία C50, C49, C58, B12 (εικ. 12).

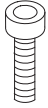
Μετά το τέλος της συναρμολόγησης, σας Καλούμε να μας αποστείλετε τις συμβουλές σας, αφού επισκεφτείτε την ιστοσελίδα μας www.pixima.it

TAB 1

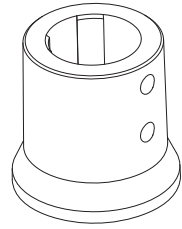
A	Ø 118 - Ø 128	B	Ø 138 - Ø 148 - Ø 158
A12	3		3
A13	5		5
A14	1		1
A15	2		2
B02	40		40
B04	1		1
B05	1		1
B12	7		10
B13	7		7
B17	1		1
B33	6		6
B46	2		2
B47	1		1
B83	7		7
B95	4		4
C49	2		3
C50	2		3
C57	50		50
C58	21		24
C64	42		42
C67	13		13
C68	6		6
C70	1		1
C72	25		25
C73	1		1
C74	12		12
C76	84		84
C77	140		140
C79	19		19
C80	19		19
D01	6		6
D35	6		6
D38	42		42
D39	140		140
D40	42		42
D45	78		78
D46	1		1
D47	13		13
D49	2		2
E02	1		1
F09	2		3
F12	4		4
F30	1		1
F33	4		6
F34	7		7
F35	19		19
F36	19		19
G01	1		1
G02	2		2
G03	1		1
L03	12		12
X01	1		1



C65



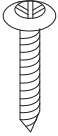
C79



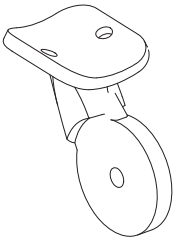
F34



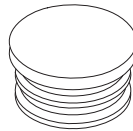
B02



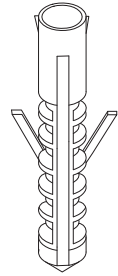
C64



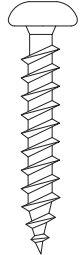
F36



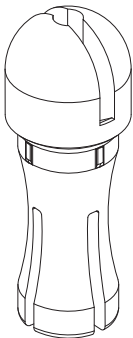
C74



B12



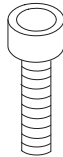
C58



F35



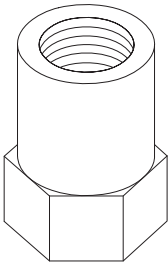
B83



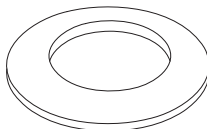
C50



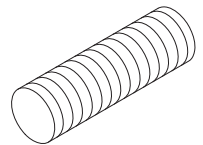
C49



C70



B04



B33

Italiano

Per determinare la quantità necessaria dei dischi distanziatori (D45) utilizzare la TAB.2 (H = altezza, A = alzate). Esempio: per un'altezza misurata da pavimento a pavimento di 291 cm e una scala con 13 gradini occorre:

1. In corrispondenza dell'altezza 291 cm, nella colonna H, leggere la quantità dei dischi distanziatori necessari, n° 40 nella colonna A/13.
42. Distribuire i dischi D45, in successione, su tutti i distanziatori D47, uno per volta, fino al loro esaurimento (mantenere l'allineamento del punto di iniezione presente sul bordo a vista, per migliorare l'aspetto estetico). Sul 1° distanziatore D47 si possono inserire fino ad un massimo di 4 dischi D45 (3 sopra e 1 sotto). Sui restanti distanziatori D47 si possono inserire fino ad un massimo di 6 dischi D45 (3 sopra e 3 sotto).
43. Il risultato finale è di 4 dischi D45 sul 1° distanziatore D47 (3 sopra e 1 sotto), 3 dischi sui dodici distanziatori D47 rimanenti (2 sopra e 1 sotto).

English

Use TAB. 2 to calculate the number of plastic spacers (D45) required (H = height, A = rises).

Example: for a measured height of 291 cm from floor to floor and a staircase with 13 treads:

1. Go to column H, and check the number of plastic spacers necessary for a height of 291 cm, no. 40 in the column A/13.
2. Distribute the plastic spacers D45 in sequence, one at the time, on each spacer D47 until you have used them all (keep aligned with the point of injection present on the visible edge, to improve its aesthetics). Up to a maximum of 4 plastic spacers D45 can be inserted on the 1st spacer D47 (3 above and 1 below). Up to a maximum of 6 plastic spacers D45 can be inserted on the remaining spacers D47 (3 above and 3 below).
3. The final result is 4 plastic spacers D45 on the 1st spacer D47 (3 above and 1 below), 3 plastic spacers on the 12 remaining spacers (2 above and 1 below).

Deutsch

Zur Bestimmung der notwendigen Anzahl von Distanzringen (D45) die TAB. 2 heranziehen (H = Höhe, A = Steigungen).

Beispiel: bei einer gemessenen Geschosshöhe von 291 cm und einer Treppe mit 13 Stufen:

1. In der Spalte H ablesen, wie viele Distanzringe für die Höhe 291 cm notwendig sind; 40 in der Spalte A/13.
2. Einen Ring D45 nach dem anderen auf alle Distanzhülsen D47 verteilen, bis sie aufgebraucht sind (um den ästhetischen Aspekt zu berücksichtigen, die Spritzstelle, die am Rand zu sehen ist, in dieselbe Richtung drehen). Auf die 1. Distanzhülse D47 können bis zu 4 Ringe D45 gelegt werden (3 darüber und 1 darunter). Auf die restlichen Distanzhülsen D47 können bis zu 6 Ringe D45 gelegt werden (3 darüber und 3 darunter).
3. Zuletzt befinden sich 4 Ringe D45 auf der 1. Distanzhülse D47 (3 darüber und 1 darunter), 3 Ringe auf den restlichen zwölf Distanzhülsen D47 (2 darüber und 1 darunter).

Français

Pour déterminer combien de disques entretoises (D45) il faut utiliser le TAB. 2 (H = hauteur totale, A = hauteurs).

Exemple: si la hauteur de plancher à plancher est de 291 cm et l'escalier est de 13 marches, il faut:

1. En correspondance de la hauteur 291 cm, dans la colonne H, lire la quantité de disques entretoises nécessaires, 40 dans la colonne A/13.
2. Distribuer les disques D45, les uns après les autres, sur toutes les entretoises D47, un à la fois, jusqu'à ce qu'il n'y en ait plus (garder l'alignement du point d'injection qui se trouve sur le bord apparent, pour améliorer l'aspect esthétique). Sur la 1^{ère} entretoise D47, on peut introduire jusqu'à un maximum de 4 disques D45 (3 au-dessus et 1 en dessous). Sur les autres entretoises D47, on peut introduire jusqu'à un maximum de 6 disques D45 (3 au-dessus et 3 en dessous).
3. Le résultat final est de 4 disques D45 sur la 1^{ère} entretoise D47 (3 au-dessus et 1 en dessous) et 3 disques sur les douze entretoises D47 qui restent (2 au-dessus et 1 en dessous).

Español

Para determinar la cantidad necesaria de discos distanciadores (D45) utilizar la TAB.2 (H = altura, A = contrahuellas)

Ejemplo: para una altura de suelo a suelo de 291 cm y una escalera con 13 peldaños hay que:

1. En correspondencia con la altura 291 cm, en el barrote H, leer la cantidad de discos distanciadores necesarios, n° 40 en la columna A/13.
2. Distribuir los discos D45, en todos los distanciadores D47, uno cada vez, hasta que se acaben (mantener la alineación del punto de inyección que hay en el borde, para mejorar el aspecto estético). En el 1° distanciador D47 se pueden colocar hasta un máximo de 4 discos D45 (3 arriba y 1 abajo). En los demás D47 se pueden colocar hasta un máximo de 6 discos D45 (3 arriba y 3 abajo).
3. El resultado final es de 4 discos D45 en el 1° distanciador D47 (3 arriba y 1 abajo) y 3 discos en los doce distanciadores D47 restantes (2 arriba y 1 abajo).

Português

Para determinar a quantidade necessária de discos separadores (D45) utilizar a TAB.2 (H=altura, A=espelhos).

Exemplo; para uma altura de pavimento a pavimento de 291 cm e uma escada com 13 degraus é necessário:

1. Na correspondência da altura 291 cm, na coluna H, ler a quantidade dos discos separadores necessários, n° 40 na coluna A/13.
2. Distribuir os discos D45, de seguida, em cima de todos os separadores D47, um de cada vez, até acabarem (manter o alinhamento do ponto de inserção presente na borda à vista, para melhorar o aspecto estético). No 1° separador D47 podem ser colocados no máximo 4 discos D45 (3 em cima e 1 em baixo). Nos restantes separadores D47 podem ser colocados no máximo 6 discos D45 (3 em cima e 3 em baixo).
3. O resultado final é de 4 discos D45 no 1° separador D47 (3 em cima e 1 em baixo), 3 discos nos 12 separadores D47 remanescentes (2 em cima e 1 em baixo).

Nederlands

Om de hoeveelheid te bepalen die nodig is van de afstandschijsen (D45) TAB.2 gebruiken (H=hoogte, A=optreden). Voorbeeld; voor een hoogte gemeten van vloer tot vloer van 291 cm en een trap met 13 treden dient u:

1. In overeenkomst met de hoogte 291 cm, in de kolom H, de hoeveelheid van afstandschijsen die nodig zijn af te lezen, n° 40 in de kolom A/13.
2. De schijven D45 te verdelen, in opeenvolging, op alle afstandblokjes D47, één per keer, totdat ze op zijn (de uitlijning van het injectiepunt behouden dat aanwezig is op de rand in zicht, om het uiterlijk ervan te verbeteren). Op de 1ste afstandschijs D47 kunnen er tot een maximum van 4 schijven D45 ingezet worden (3 boven en 1 beneden). Op de resterende afstandsstukjes D47 kunnen er tot een maximum van 6 schijven D45 ingezet worden (3 boven en 3 beneden).
3. Het eindresultaat is 4 schijven D45 op het 1ste afstandstukje D47 (3 boven en 1 beneden), 3 schijven op de resterende 12 afstandstukjes D47 (2 boven en 1 beneden).

Polsky

W celu ustalenia niezbędnej ilości tarcz odległościowych (D45) wykorzystać TAB.2 (H = wysokość, A = wzniosy).

Prykład; przy wysokości 291 cm, zmierzonej od podłogi do podłogi i schodach o 13 stopniach, należy:

1. Dla wysokości 291 cm, w kolumnie H, odczytać ilość niezbędnych tarcz odległościowych, 40 szt. w kolumnie A/13.
2. Rozmieszczać tarcze D45, kolejno, na wszystkich elementach odległościowych D47, po jednej, aż do ich wyczerpania się (zachować ustawienie w linii punktu wtrysku znajdującego się na widocznej krawędzi, dla poprawienia estetycznego wyglądu). Na 1-ym elemencie odległościowym D47 można umieścić maksymalnie 4 tarcze D45 (3 od góry i 1 od dołu). Na pozostałych elementach odległościowych D47, można umieścić maksymalnie 6 tarcz D45 (3 od góry i 3 od dołu).
3. W wyniku końcowym 4 tarcze D45 znajdują się na 1-szym elemencie odległościowym D47 (3 od góry i 1 od dołu), po 3 tarcze na pozostałych 12 elementach odległościowych D47 (2 od góry i 1 od dołu).

Česky

Abyste určili potřebné množství distančních kotoučů (D45), použijte TAB.2 (H=výška, A=schody).

Např. v případě naměřené výšky od podlahy k podlaze 291 cm a schodiště se 13 schody je potřeba:

1. Podle výšky 291 cm ve sloupci H si přečtete potřebné množství distančních kotoučů - 40 ve sloupci A/13.
2. Postupně jednu po druhé rozdělíte kotouče D45 na všechny distanční podložky D47, až dokud je nevypotřebujete (zachovávejte srovnání vstříkovacího bodu, který je vidět na okraji, abyste vylepšili estetický vzhled). Na 1. distanční podložku D47 můžete vložit až 4 distanční kotouče D45 (3 nad a 1 pod). Na zbývající distanční podložky D47 můžete vložit až 6 distančních kotoučů D45 (3 nad a 3 pod).
3. Konečný výsledek jsou 4 kotouče D45 na 1. distanční podložce D47 (3 nad a 1 pod), 3 kotouče na zbývajících 12 distančních podložkách D47 (2 nad a 1 pod).

Română

Pentru a calcula numărul necesar de discuri distanțiere din plastic (D45), utilizați TABELUL 2 (H = înălțime, A = contratrepte).

Exemplu: pentru o înălțime măsurată de la podea la planșeu, de 291 cm și o scară cu 13 trepte:

1. În funcție de înălțimea de 291 cm, în coloana H aveți cantitatea de discuri distanțiere necesare: 40, în coloana A/13.
2. Distribuți discurile de plastic D45, câte unul pentru fiecare tub distanțier D47, până la terminarea lor (păstrați la vedere alinierea punctului de injecție de pe margine, pentru a ameliora aspectul estetic). Pe primul distanțier D47 pot fi introduse până la 4 discuri de plastic D45 (3 deasupra și 1 dedesubt). Pe celelalte distanțiere D47 pot fi introduse până la maxim 6 discuri de plastic D45 (3 deasupra și 3 dedesubt).
3. Rezultatul final este de 4 discuri de plastic D45 pe primul distanțier D47 (3 deasupra și 1 dedesubt) și trei discuri pentru fiecare dintre cele 12 distanțiere D47 rămase (2 deasupra și 1 dedesubt).

Magyar

Ahhoz, hogy meghatározza a távtartó korongok (D45) szükséges mennyiségét, használja a 2. TÁBLÁZATOT (H=magasság, A=lépcsőfok köz távolság.)

Például: abban az esetben, amikor a két padlószint közötti távolság 291 cm és a lépcső 13 lépcsőfokból áll, akkor:

1. A 291 cm magasság vonalában, a H oszlopban, le kell olvasnia a szükséges távtartó korongok mennyiségét, azaz 40 db-ot az A/13-as oszlopban.
2. Ossa szét a D45 korongokat egymás után az összes D47 távtartón egészen addig, míg el nem fogynak (peremen levő, látható injektálási pontokat tartsa egy vonalban, hogy biztosítsa az esztétikus megjelenést). Az első D47 távtartóra fel lehet tenni maximum 4 darab D45 korongot (3-at rá és 1-et alá). A maradék D47 távtartókra fel lehet tenni maximum 6 darab D45 korongot (3-at rá és 3-at alá).
3. A végső eredmény 4 darab D45 korong az első D47 távtartón (3 felül és 1 alul), 3 korong a 12 maradék D47 távtartón (2 felül és 1 alul).

Русский

Для определения необходимого количества кольцевых прокладок (D45) используйте ТАБ.2 (H=высота, A=секции).

Пример: при высоте от пола до пола следующего этажа 291 см для лестницы с 13 ступенями необходимо:

1. В колонке H найдите необходимое количество кольцевых прокладок для высоты 291 см: 40 шт. в колонке A/13.
2. По очереди разложить по одной кольцевой прокладке D45 на всех распорках D47, пока все прокладки не будут распределены (точки ввода на лицевой стороне должны располагаться ровно, чтобы конструкция имела более эстетичный вид). На 1-ую распорку D47 можно положить максимум 4 кольцевые прокладки D45 (3 сверху и 1 снизу). На остальные распорки D47 можно положить максимум 6 кольцевых

прокладок D45 (3 сверху и 3 снизу).

3. В результате должно получиться следующее: 4 прокладки D45 на 1-ю распорку D47 (3 сверху и 1 снизу), 3 прокладки на остальные 12 распорок D47 (2 сверху и 1 снизу).

Ελληνικά

Για τον καθορισμό του αναγκαίου αριθμού δίσκων διάστασης (D45) κάνετε χρήση του ΠΙΝ.2 (H=ύψος, A=ανυψώσεις).

Παράδειγμα: για ύψος μέτρησης από το πάτωμα 291 cm και μια σκάλα με 13 σκαλοπάτια θα πρέπει:

1. Σε αντιστοιχία με το ύψος 291 cm , στην στήλη H, διαβάστε τον αριθμό των αναγκαίων δίσκων διάστασης, αρ. 40 στην στήλη A/13.
2. Διανείμετε τους δίσκους D45, διαδοχικά σε όλους τους διαστασιοποιητές D47, ένα κάθε φορά, μέχρι να εξαντληθούν (διατηρήστε την ευθυγράμμιση από το σημείο έγχυσης στο οπτικό όριο για την βελτίωση του αισθητικού χαρακτήρα). Στον 1° διαστασιοποιητή D47 μπορούν να εισαχθούν το ανώτερο 4 δίσκοι D45 (3 πάνω και 1 κάτω). Στους υπόλοιπους διαστασιοποιητές D47 μπορούν να εισαχθούν το ανώτερο 6 δίσκοι D45 (3 πάνω και 3 κάτω).
3. Το τελικό αποτέλεσμα είναι αυτό των 4 δίσκων D45 στον 1° διαστασιοποιητή D47 (3 πάνω και 1 κάτω), 3 δίσκοι στους 12 διαστασιοποιητές D47 που απομένουν (2 πάνω και 1 κάτω).

TAB 2

A		A		A		A	
H		H		H		H	
10	11	12	13	14	15	16	
208	0	250	0	291	0	333	0
209	2	251	2	292	2	334	2
210	4	252	4	293	4	335	4
211	6	253	6	294	6	336	6
212	8	254	8	295	8	337	8
213	10	255	10	296	10	338	10
214	12	256	12	297	12	339	12
215	14	257	14	298	14	340	14
216	16	258	16	299	16	341	16
217	18	259	18	300	18	342	18
218	20	260	20	301	20	343	20
219	22	261	22	302	22	344	22
220	24	262	24	303	24	345	24
221	26	263	26	304	26	346	26
222	28	264	28	305	28	347	28
223	30	265	30	306	30	348	30
224	32	266	32	307	32	349	32
225	34	267	34	308	34	350	34
226	36	268	36	309	36	351	36
227	38	269	38	310	38	352	38
228	40	270	40	311	40	353	40
229	42	271	42	312	42	354	42
230	44	272	44	313	44	355	44
231	46	273	46	314	46	356	46
232	48	274	48	315	48	357	48
233	50	275	50	316	50	358	50
234	52	276	52	317	52	359	52
235	54	277	54	318	54	360	54
236	56	278	56	319	56	361	56
237	58	279	58	320	58	362	58
238	60	280	60	321	60	363	60
239	20	281	62	322	62	364	62
240	22	282	64	323	64	365	64
241	24	283	66	324	66	366	66
242	26	284	68	325	68	367	68
243	28	285	70	326	70	368	70
244	30	286	30	327	72	369	72
245	32	287	32	328	74	370	74
246	34	288	34	329	76	371	76
247	36	289	36	330	78	372	78
248	38	290	38	331	80	373	80
249	40	291	40	332	82	374	82
250	42	292	42	333	42	375	84
251	44	293	44	334	44	376	86
252	46	294	46	335	46	377	88
253	48	295	48	336	48	378	90
254	50	296	50	337	50	379	92
255	52	297	52	338	52	380	94
256	54	298	54	339	54		
257	56	299	56	340	56		
258	58	300	58	341	58		
259	60	301	60	342	60		
260	62	302	62	343	62		
261	64	303	64	344	64		
		304	66	345	66		
		305	68	346	68		
		306	70	347	70		
		307	72	348	72		
		308	74	349	74		
		309	76	350	76		
				351	78		
				352	80		
				353	82		
				354	84		
				355	86		
				356	88		

FIG. 1

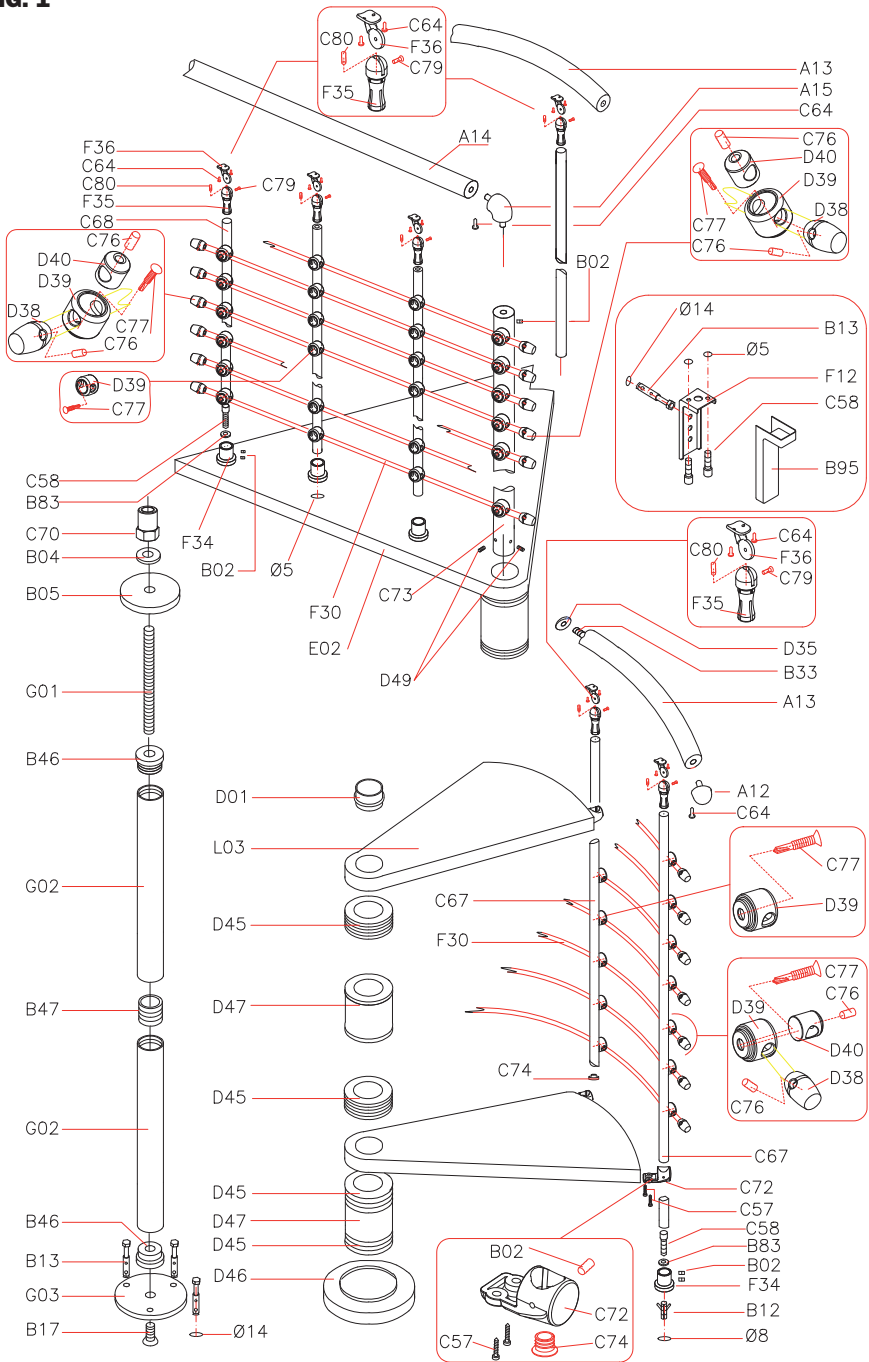


FIG. 2

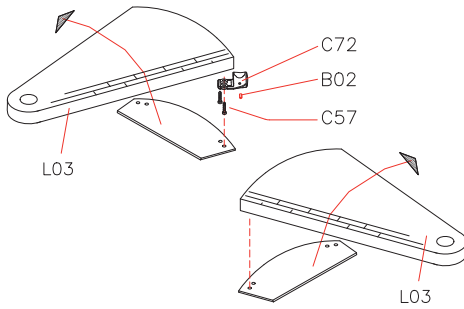


FIG. 4

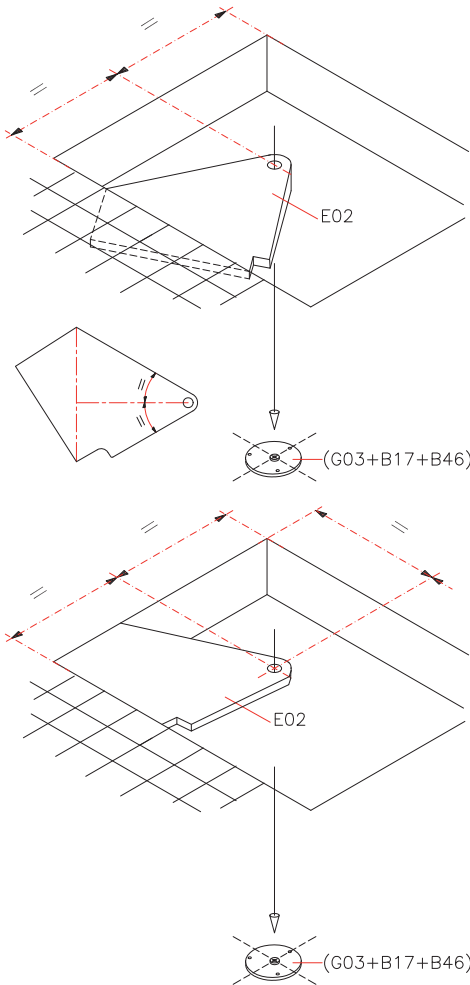


FIG. 3

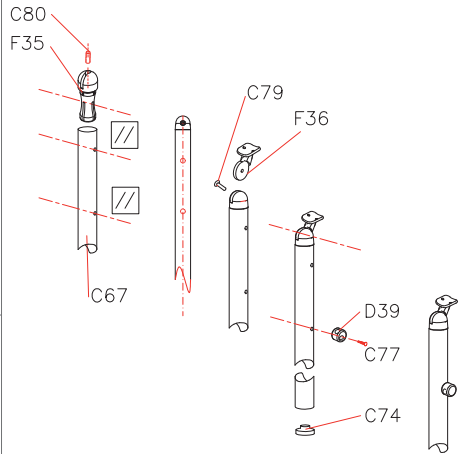


FIG. 5

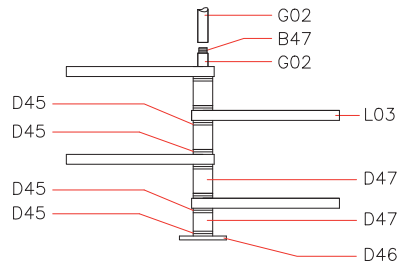


FIG. 6

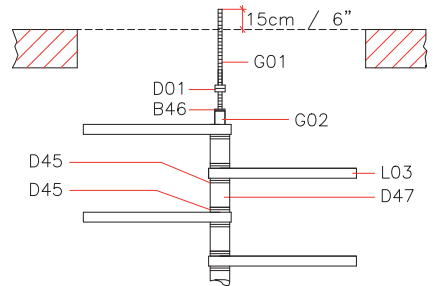
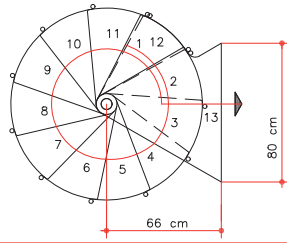
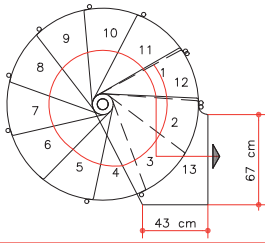
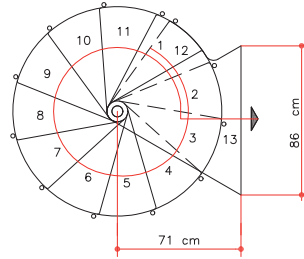
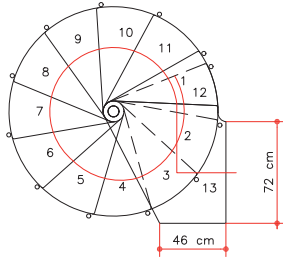


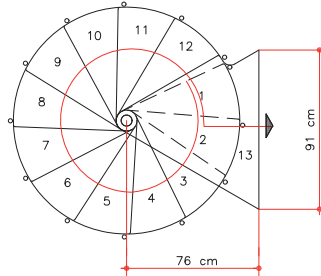
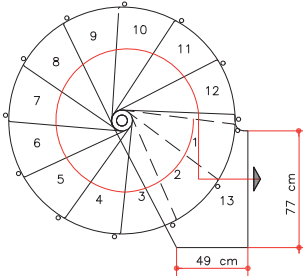
FIG. 7



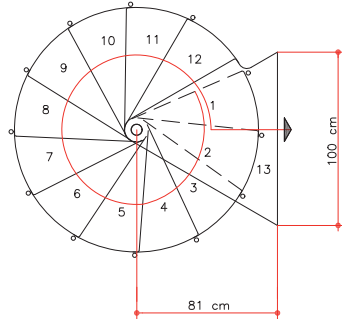
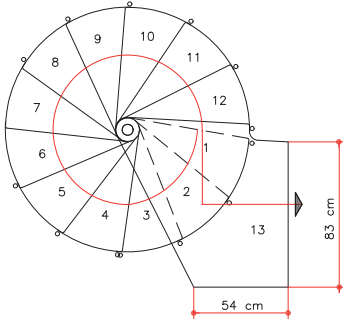
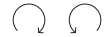
Ø118 cm



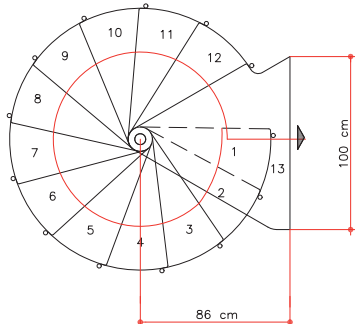
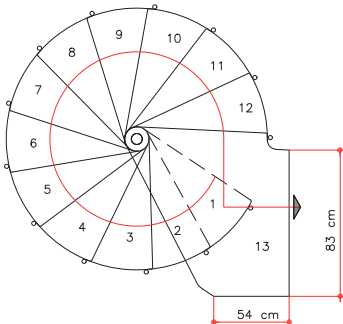
Ø128 cm



Ø138 cm



Ø148 cm



Ø158 cm



FIG. 8

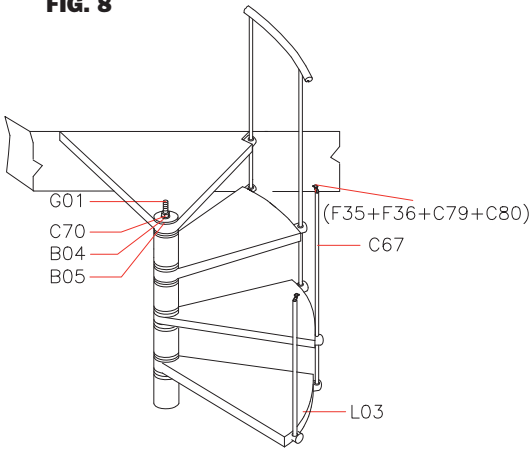


FIG. 9

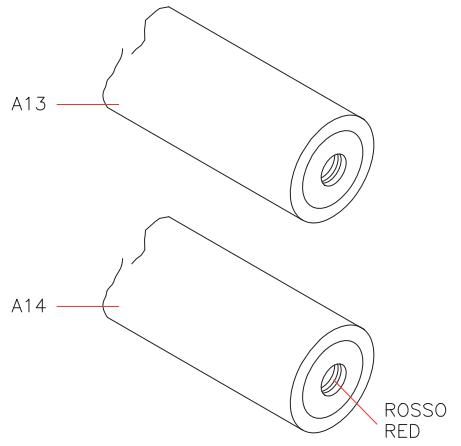


FIG. 10

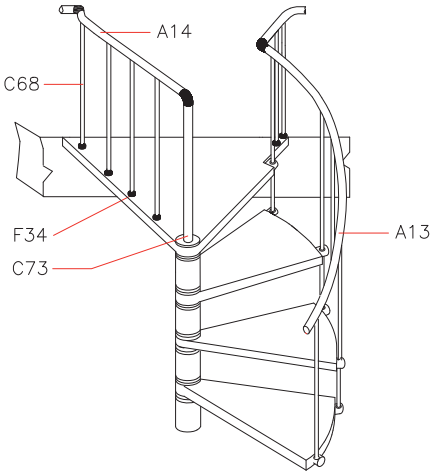


FIG. 11

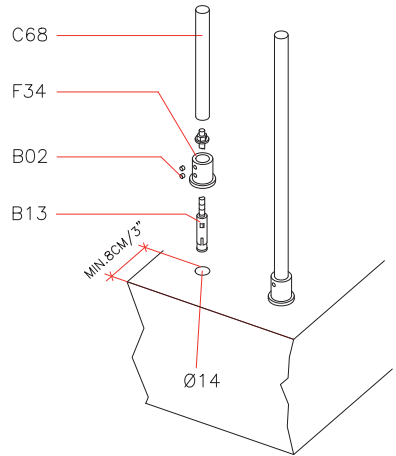


FIG. 12

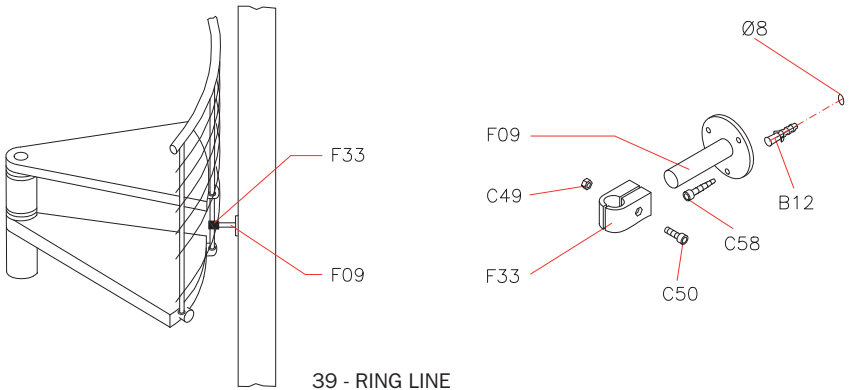
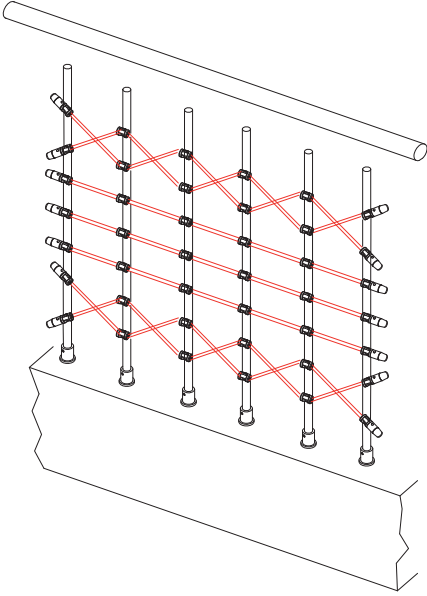
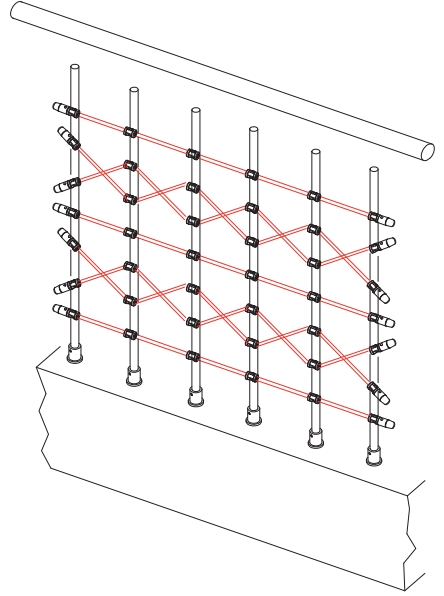


FIG. 13

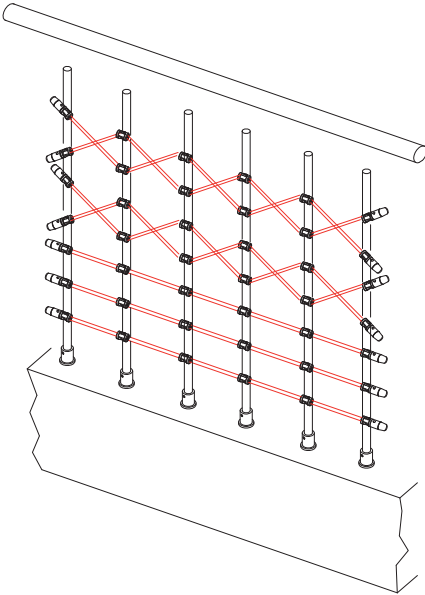
1



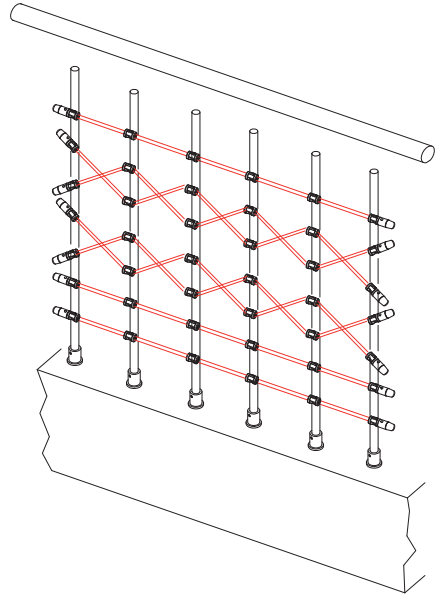
2



3



4

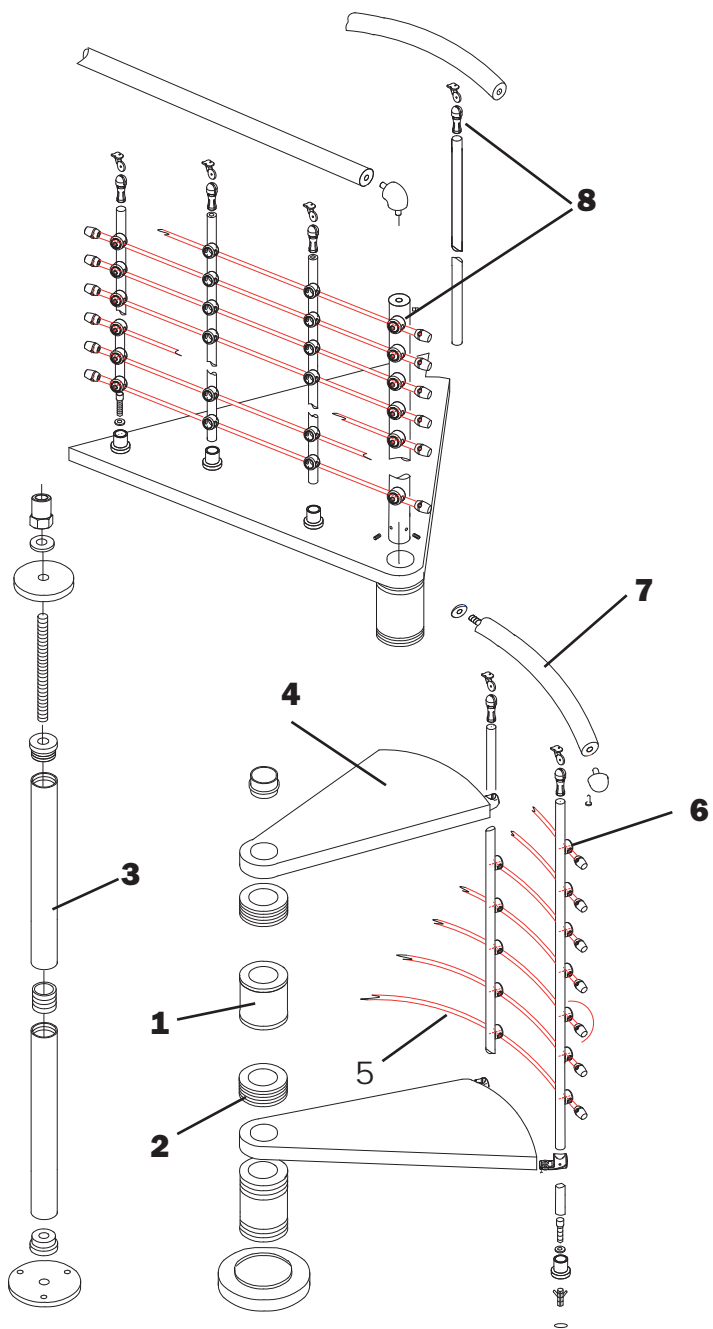




Italiano
English
Deutsch
Français
Español
Português
Nederlands
Polski
Česky
Română
Magyar
Русский
Ελληνικά

DATI IDENTIFICATIVI DEL PRODOTTO
PRODUCT DETAILS
PRODUKTEIGENSCHAFTEN
DONNÉES D'IDENTIFICATION DU PRODUIT
DATOS DE IDENTIFICACIÓN
DADOS DE IDENTIFICAÇÃO
KENMERKENDE PRODUCTGEGEVENS
DANE IDENTYFIKACYJNE PRODUKTU
IDENTIFIKAČNÍ ÚDAJE O VÝROBKU
DATELE DE IDENTIFICARE A PRODUSULUI
A TERMÉK AZONOSÍTÓ ADATAI
ИДЕНТИФИКАЦИОННЫЕ ДАННЫЕ ТОВАРА
ΑΝΑΓΝΩΡΙΣΤΙΚΑ ΣΤΟΙΧΕΙΑ ΤΟΥ ΠΡΟΪΟΝΤΟΣ





I)

dati identificativi del prodotto

denominazione commerciale: **RING LINE**
tipologia: scala a chiocciola a pianta tonda

materiali impiegati

STRUTTURA

descrizione

composta da distanziali **(1)** in metallo e spessori **(2)** in plastica impilati e compressi sul palo **(3)** centrale modulare

materiali

distanziali: Fe 370
spessori: nylon
palo: Fe 370 zincato

finitura

distanziali: verniciatura a forno con polveri epossidiche

GRADINI

descrizione

gradini **(4)** in legno circolari impilati sul palo **(3)** centrale

materiali

faggio

finitura

tinta: all'acqua
fondo: poliuretano
finitura: poliuretano

RINGHIERA

descrizione

composta da colonnine **(6)** verticali in metallo fissate ai gradini **(4)** da cavi in acciaio inox **(5)** e da un corrimano **(7)** di PVC

materiali

colonnine: Fe 370
cavi: acciaio inox
corrimano: PVC con anima in alluminio
fissaggi **(8)**: alluminio/zama

finitura

colonnine: verniciatura a forno con polveri epossidiche
fissaggi **(8)**: cromatura

PULIZIA

pulire con panno morbido inumidito in acqua, privo di qualsiasi prodotto contenente solventi o materiali abrasivi.

MANUTENZIONE

dopo circa 12 mesi dalla data di installazione, controllare il serraggio della viteria dei vari componenti. la manutenzione straordinaria deve essere eseguita da personale qualificato. contattare il produttore.

PRECAUZIONI D'USO

evitare usi impropri e non consensi al prodotto. eventuali manomissioni o installazioni non rispondenti alle istruzioni del produttore possono inficiare le conformità prestabilite del prodotto.

GB)

product details

trade name: **RING LINE**
type: spiral round staircase

used materials

STRUCTURE

description

composed by metal spacers **(1)** and plastic spacers **(2)** stacked and packed on the central modular pole **(3)**

materials

spacers: Fe 370
plastic spacers: nylon
pole: Fe 370 galvanized

finishing

spacers: oven varnishing with epoxy powders

TREADS

description

wooden circular treads **(4)** stacked on the central pole **(3)**

materials

beech

finishing

colour: water-base
undercoat: polyurethane
finishing: polyurethane

RAILING

description

composed by metal vertical balusters **(6)** fixed to treads **(4)**, by stainless steel cables **(5)** and by a PVC handrail **(7)**

materials

balusters: Fe 370
cables: stainless steel
handrail: PVC with aluminium core
fixings **(8)**: aluminium/zamac

finishing

balusters: oven varnishing with epoxy powders
fixings **(8)**: chromium plate

CLEANING

clean with a soft wet cloth, without any product containing solvents or abrasive materials.

MAINTENANCE

about 12 months after the installation date, check the tightening of bolts on the various components. special maintenance must be done by skilled staff. please contact the provider.

USE PRECAUTION

avoid any improper use that is not in accordance with the product. possible violations or installations which don't comply with the providers instructions can invalidate the agreed product conformities.

D)

Produkteigenschaften

kommerzielle Bezeichnung: **RING LINE**

Typologie: Spindeltreppe mit rundem Grundriss

verwendete Materialien

STRUKTUR

Beschreibung

bestehend aus Metalldistanzhülsen **(1)** und Distanzringen **(2)** aus Kunststoff um die Spindel **(3)** im Baukastensystem herum gestapelt und komprimiert

Materialien

Distanzhülsen: Fe 370

Distanzringe: Nylon

Spindel: Fe 370, verzinkt

Ausführung

Distanzhülsen: Pulverbeschichtung mit Epoxydharzen

STUFEN

Beschreibung

runde Holzstufen **(4)** um die Spindel **(3)** herum gestapelt

Materialien

Buche

Ausführung

Beizung: Wasserfarbe

Grundierung: aus Poliurethan

Oberlack: aus Polyurethan

GELÄNDER

Beschreibung

bestehend aus Edelstahlkabeln **(5)**, senkrechten Geländerstäben **(6)** die auf den Stufen **(4)** und am PVC-Handlauf **(7)** befestigt sind

Materialien

Geländerstäbe: Fe 370

Kabel: Edelstahl

Handlauf: PVC mit Aluminiumkern

Befestigungen **(8)**: Aluminium/Zamak-Legierung

Ausführung

Geländerstäbe: Pulverbeschichtung mit Epoxydharzen

Befestigungen **(8)**: Verchromung

REINIGUNG

mit einem weichen feuchten Tuch reinigen. kein Reinigungsmittel verwenden, die Lösungs- oder Scheuermittel beinhalten.

WARTUNG

ungefähr 12 Monate nach dem Einbau, die Festigkeit der einzelnen Schrauben überprüfen. eine Sonderwartung muss vom fachkundigen Personal durchgeführt werden. bitte wenden sie sich dafür an den Hersteller.

VORSICHTSMAßNAHMEN FÜR DIE ANWENDUNG

die falsche und unangemessene Verwendung des Produkts vermeiden. eventuelle Beschädigungen oder nicht der Montageanleitung des Herstellers gemässe Einrichtungen können die vorgegebene Produktkonformität für ungültig erklären.

F)

données d'identification du produit

denomination commerciale: **RING LINE**

typologie: escalier hélicoïdal à plan rond

materiaux utilisés

STRUCTURE

description

composée de entretoises **(1)** en métal et cales **(2)** en plastique empilés et comprimés sur le pylône **(3)** modulaire central

materiaux

entretoises: Fe 370

cales: nylon

pylône: Fe 370 galvanisé

finition

entretoises: vernissage à chaud avec poudres époxy

MARCHES

description

marches **(4)** en bois circulaires empilés sur le pylône **(3)** central

materiaux

hêtre

finition

verniss: à l'eau

mordant: polyuréthanique

finition: polyuréthanique

GARDE-CORPS

description

composé de colonnettes **(6)** verticales en métal fixés aux marches **(4)**, de câbles en acier inox **(5)** et main courante en PVC **(7)**

materiaux

colonnettes: Fe 370

câbles: acier inox

main courante: PVC avec noyau en aluminium

fixations **(8)**: aluminium/zamak

finition

colonnettes: vernissage à chaud avec poudres époxy

fixations **(8)**: chromage

NETTOYAGE

nettoyer avec un chiffon souplé humidifié à l'eau, sans aucun produit contenant des solvants ou matières abrasives.

ENTRETIEN

après environ 12 mois de la date d'installation, contrôler le serrage de la visserie et des différents éléments. l'entretien extraordinaire doit être exécuté par le personnel qualifié. contacter le producteur.

PRECAUTION D'UTILISATION

éviter l'utilisation impropre et non conforme au produit. d'éventuelles alterations ou installations non correspondantes aux instructions du producteur peuvent invalider les conformités préétablies du produit.

E)

datos de identificación del producto

denominación comercial: **RING LINE**

tipo: escalera de caracol de planta redonda

materiales empleados

ESTRUCTURA

descripción

compuesta por distanciadores **(1)** de metal y riostras **(2)** de plástico enfilados y comprimidos en el palo **(3)** central modular

materiales

distanciadores: Fe 370

riostras: nylon

palo central: Fe 370 galvanizado

acabado

distanciadores: barnizado en horno con polvos epoxídicos

PELDAÑOS

descripción

peldaños **(4)** circulares de madera enfilados en el palo **(3)** central

materiales

haya

acabado

barniz: al agua

imprimación: poliuretánica

acabado: poliuretánico

BARANDILLA

descripción

compuesta por barrotes **(6)** verticales de metal fijados a los peldaños **(4)**, por cables de acero inoxidable **(5)** y por un pasamanos **(7)** de PVC

materiales

barrotes: Fe 370

cables: acero inoxidable

pasamanos: PVC con alma de aluminio

fijaciones **(8)**: aluminio/zamak

acabado

barrotes: barnizado en horno con polvos epoxídicos

fijaciones **(8)**: cromado

LIMPIEZA

limpiar con un trapo suave humedecido con agua y sin ningún producto que contenga disolventes o materiales abrasivos.

MANTENIMIENTO

tras unos 12 meses después de la fecha de instalación, comprobar que los tornillos que fijan las distintas partes sigan bien apretados. el mantenimiento extraordinario deberá llevarlo a cabo personal cualificado. ponerse en contacto con el fabricante.

PRECAUCIONES DE USO

evitar usos impropios y no conformes con el producto. eventuales manipulaciones o instalaciones que no cumplan con las instrucciones del fabricante pueden menoscabar las cualidades certificadas en las pruebas de conformidad a las que previamente fue sometido el producto.

P)

dados do produto

denominação comercial: **RING LINE**

tipologia: escada em caracol com planta redonda

materiais utilizados

ESTRUTURA

descrição

composta por separadores **(1)** em metal e espessores **(2)** em plástico empilhados e comprimidos no poste **(3)** central modular

materiais

separadores: Fe 370

espessores: nylon

poste: Fe 370 galvanizado

acabamentos

separadores: pintura no forno com pós epóxi

DEGRAUS

descrição

degraus **(4)** em madeira circulares empilhados no poste **(3)** central

materiais

faia

acabamentos

tinta: de água

fundo: em poliuretano

acabamento: em poliuretano

BALAÚSTRE

descrição

composto por colunas **(6)** verticais em metal presos aos degraus **(4)**, por cabos em aço inoxidável **(5)** e por um corrimão **(7)** em PVC

materiais

colunas: Fe 370

cabos: aço inoxidável

corrimão: PVC com alma em alumínio

fixações **(8)**: alumínio/zama

acabamentos

colunas: pintura no forno com pós epóxi

fixações **(8)**: cromagem

LIMPEZA

limpar com um pano macio humedecido com água, sem qualquer produto com solventes ou materiais abrasivos.

MANUTENÇÃO

após cerca de 12 meses desde a data de instalação, verificar que os parafusos dos diferentes componentes estejam bem apertados. a manutenção extraordinária deve ser efectuada por pessoal qualificado. contactar o fabricante.

PRECAUÇÕES DE UTILIZAÇÃO

evitar utilizações incorrectas e não adequadas ao produto. eventuais alterações ou instalações que não estiverem de acordo com as instruções do fabricante podem invalidar as características de conformidade predefinidas do produto.

NL)

kenmerkende productgegevens

commerciële benaming: **RING LINE**

typologie: spiltrap met rond grondvlak

gebruikte materialen

STRUCTUUR

beschrijving

bestaande uit stalen trededragers **(1)** en kunststof opbouwsegmenten **(2)** die stapelsgewijs en samengedrukt aan de modulaire binnenspil **(3)** zijn

materialen

trededragers: Fe 370

opbouwsegmenten: nylon

spil: Fe 370 verzinkt

afwerking

trededragers: in oven uitgeharde epoxy-poeder coating

TREDEN

beschrijving

cirkelvormige houten treden **(4)** stapelsgewijs aan de binnenspil **(3)** bevestigd

materialen

beukenhout

afwerking

kleur: naturel

basis: van polyurethaan

afwerking: van polyurethaan

BALUSTRADERWIK

beschrijving

bestaande uit verticale stalen spijlen **(6)** die aan de treden **(4)** zijn bevestigd, inox kabels **(5)** en een leuning **(7)** van PVC

materialen

spijlen: Fe 370

kabels: inox

leuning: PVC met kern van aluminium

bevestigingsmateriaal **(8)**: aluminium/zamak

afwerking

spijlen: in oven uitgeharde epoxy poedercoating

bevestigingsmateriaal **(8)**: verchromen

REINIGEN

reinigen met een zachte met water bevochtigde doek, vrij van enig product dat oplos- of schuurmiddelen bevat.

ONDERHOUD

controleer, na ongeveer 12 maanden na de installatiedatum, of het schroefwerk van de verschillende onderdelen nog goed vastzit. het grote onderhoud moet worden uitgevoerd door gekwalificeerd personeel. neem contact op met de producent.

VOORZORGSMAATREGELEN

vermijd onjuist en ongeschikt gebruik van het product. eventuele handelingen of installaties die niet volgens de aanwijzingen van de producent zijn uitgevoerd, kunnen de vooraf bepaalde conformiteit van het product wijzigen.

PL)

dane identyfikacyjne wyrobu

nazwa handlowa: **RING LINE**

typ: schody kręte na planie kołowym

zastosowane materiały

KONSTRUKCJA

opis

składa się z metalowych elementów dystansowych **(1)** i podkładek regulacyjnych z tworzywa sztucznego **(2)** ułożonych jedna na drugiej i ściśniętych na centralnym stopnie **(3)** modułowym

materiały

elementy dystansowe: Fe 370

podkładki regulacyjne: nylon

stop: Fe 370 ocynkowany

wykończenie

elementy dystansowe: lakierowanie piecowe

proszkami epoksydowymi

STOPNIE

opis

stopnie drewniane **(4)** zamontowane kotowo na stopnie centralnym **(3)**

materiały

buk

wykończenie

odcień: wodny

podkład: poliuretanowy

wykończenie: poliuretanowe

PORĘCZ

opis

składa się z metalowych, pionowych tralek **(6)** przymocowanych do stopni **(4)**, linek ze stali nierdzewnej **(5)** i pochwyty **(7)** z PCV

materiały

tralki: Fe 370

linki: stal nierdzewna

pochwyty: PCV z rdzeniem aluminiowym

zamocowania **(8)**: aluminium/znal

wykończenie

tralki: lakierowanie piecowe proszkami

epoksydowymi

zamocowania **(8)**: chromowanie

CZYSZCZENIE

czyścić miękką tkaniną zwilżoną wodą, bez użycia jakichkolwiek produktów zawierających rozpuszczalniki lub materiały ściernie.

KONSERWACJA

po około 12 miesiącach od daty zainstalowania, skontrolować dokręcenie części złącznych różnych elementów składowych. konserwacja specjalna powinna być wykonywana przez wykwalifikowany personel. kontaktować się z producentem.

ZALECENIA DOTYCZĄCE UŻYTKOWANIA

unikaj nieprawidłowego użytkowania wyrobu, niezgodnego z jego przeznaczeniem. ewentualne naruszenia warunków gwarancji lub instalowanie niezgodne z instrukcją producenta mogą skutkować unieważnieniem założonych własności wyrobu.

CZ)

identifikační údaje produktu

obchodní jméno: RING LINE

typ: schodiště do spirály s kruhovým půdorysem

použité materiály

KONSTRUKCE

popis

skládá se z kovových distančních podložek **(1)** a umělohmotných podložení **(2)** navršených na sebe a přitlačených na centrální modulární sloupek **(3)**

materiály

distanční podložky: Fe 370

podložení: nylon

sloupek: pozinkované Fe 370

povrchová úprava

distanční podložky: vypalovaný lak s epoxydovým práškem

SCHODY

popis

točivé dřevěné schody **(4)** navršené na sobě na centrálním sloupku **(3)**

materiály

buk

povrchová úprava

mořidlo: na bázi vody

základní nátěr: polyuretanový

povrchová úprava: polyuretanová

ZÁBRADLÍ

popis

skládá se ze svislých kovových tyčí **(6)** upevněných na schodech **(4)** nerezovými kabely **(5)** a madlem **(7)** z PVC

materiály

tyče: Fe 370

kabely: nerezová ocel

madlo: PVC s hliníkovým středem

upevnění **(8)**: hliník/slitina Zamak

povrchová úprava

tyče: vypalovaný lak s epoxydovým práškem

upevnění **(8)**: pochromovaná

ČIŠTĚNÍ

čistěte měkkým hadříkem namočeným ve vodě bez jakéhokoliv produktu obsahujícího rozpouštědla nebo abrasivní materiály.

ÚDRŽBA

cca po 12 měsících od data instalace zkontrolujte utažení šroubů různých komponentů.

mimořádnou údržbu musejí provádět odborní pracovníci. kontaktujte výrobce.

OPATŘENÍ K POUŽITÍ

vyyarujte se nesprávného a nevhodného použití produktu. případná poškození nebo instalace, která neodpovídá pokynům výrobce, mohou poškodit stanovenou shodu produktu.

RO)

datele de identificare a produsului

denumire comercială: RING LINE

tipologie: scară elicoidală, cu formă rotundă în plan

materiale utilizate

STRUCTURA

descriere

compusă din distanțiere **(1)** din metal și inele din plastic **(2)** fixate pe stâlpul central modular **(3)**

materiale

distanțiere: Fe 370

inele distanțiere: plastic

stâlp central: Fe 370, zincat

finisaje

distanțiere: vopsire la cald cu pulberi epoxidice

TREPELE

descriere

trepte circulare din lemn **(4)**, fixate pe stâlpul central **(3)**

materiale

lemn de fag

finisaje

vopsea: pe bază de apă

bază: poliuretanică

strat final: poliuretan

PARAPET

descriere

compus din coloane verticale din metal **(3)**, fixate pe trepte **(4)**, cabluri din oțel inox **(5)** și o mână curentă din PVC **(7)**

materiale

coloane: Fe 370

cabluri: oțel inox

mână curentă: PVC, cu partea centrală din aluminiu

elemente de fixare **(8)**: aluminiu/ zama

finisaje

coloane: vopsire la cald cu pulberi epoxidice

elemente de fixare **(8)**: cromate

CURĂȚARE

curățiți cu o cârpă moale umezită cu apă; nu utilizați produse care conțin solvenți sau pulberi abrazive.

ÎNȚREȚINERE

după aproximativ 12 luni de la data instalării, controlați cuplul de strângere al șuruburilor care umezesc diversele elemente. lucrările de întreținere neprogramată trebuie efectuate de către personal calificat. contactați producătorul.

PRECAUȚII DE UTILIZARE

evitați utilizarea improprie și necorespunzătoare a produsului. eventualele intervenții sau instalări care nu corespund cu instrucțiunile producătorului ar putea anula datele de conformitate prestabilite pentru produs.

HU)

termék azonosító adatai

kereskedelmi név: RING LINE

típus: kerek lépcsőfokokból álló csigalépcső

felhasznált alapanyagok

SZERKEZET

leírás

áll fém távtartókból **(1)** és műanyag betétekből **(2)**, amelyeket egymásra raknak és nyomnak a közlépcső rúdon **(3)**

alapanyagok

távtartók: Fe 370

betétek: nylon

rúd: Fe 370 horganyzott

felületkezelés

távtartók: festés kemencében epoxidos porokkal

LÉPCSŐFOKOK

leírás

fa lépcsőfokok **(4)**, rögzítve a központi rúdhoz **(3)**

alapanyagok

bükkfa

felületkezelés

festék: vizes alapú

alap: poliuretán

felületkezelés poliuretán

KORLÁT

leírás

a korlát áll függőleges fém rögzítő rudakból **(6)**, amiket a lépcsőfokokhoz **(4)** rögzítenek, illetve rozsdamentes acél huzalokból **(5)** és egy PVC lépcső karfából **(7)**

alapanyagok

rögzítő rudak: Fe 370

huzal: rozsdamentes acél

lépcső karfa: PVC alumínium betéttel

rögzítések **(8)**: alumínium/alumínium-cink ötvözet

felületkezelés

rögzítő rudak: festés kemencében epoxidos porokkal

rögzítések **(8)**: krómozás

TISZTÍTÁS

tisztítás vízzel benedvesített kendővel, tilos oldószert tartalmazó anyagok vagy súrolószerek használata.

KARBANTARTÁS

körülbelül 12 hónappal a beszerelés után ellenőrizni kell a különböző részek csavarjainak a tartását. a rendkívüli karbantartást kizárólag szakember végezheti el. vegye fel a kapcsolatot a gyártóval.

HASZNÁLATI ELŐÍRÁSOK

a terméket kizárólag a rendeltetésének megfelelően kell használni. esetleges rongálások, vagy a gyártó utasításainak nem megfelelő berendezés a termék stabilitását befolyásolhatja.

RU)

идентификационные данные товара

коммерческое название: RING LINE

тип: винтовая лестница с круглым основанием

используемые материалы

КАРКАС

описание

каркас состоит из металлических распорок **(1)** и пластиковых прокладок **(2)**, которые устанавливаются и сжимаются на центральной модульной опоре **(3)**

материалы

распорки: Fe 370

прокладки: полиамидная смола

опора: Fe 370, оцинкованная

отделка

распорки: окрашены методом порошкового напыления эпоксидным порошком

СТУПЕНИ

описание

круговые деревянные ступени **(4)** устанавливаются на центральную опору **(3)**

материалы

бук

отделка

краска: на водной основе

основание: полиуретан

фурнитура: полиуретан

ПЕРИЛА

описание

перила состоят из вертикальных металлических столбиков **(6)**, которые крепятся к ступеням **(4)**, тросов из нержавеющей стали **(5)**, и поручня **(7)** из поливинилхлорида

материалы

столбики: Fe 370

тросы: нержавеющая сталь

поручень: поливинилхлорид с алюминиевым стержнем

крепления **(8)**: алюминий/сплав zama

отделка

столбики: окрашены методом порошкового напыления эпоксидным порошком

крепления **(8)**: хромированные

УБОРКА

протирайте влажной тряпкой, смоченной в воде. Не добавляйте в воду моющие средства, содержащие растворители или абразивные вещества!

ТЕХНИЧЕСКОЕ ОБСЛУЖИВАНИЕ

через 12 месяцев со дня установки проверить плотность затяжки винтовых соединений на разных деталях внеплановый ремонт должен проводиться только специально подготовленным персоналом. Свяжитесь с производителем.

ПРЕДОСТОРОЖНОСТИ ПРИ ЭКСПЛУАТАЦИИ

не допускать ненадлежащего использования, не соответствующего типу продукции. случайные повреждения или монтаж, выполненный не по инструкциям производителя, могут привести к несоответствию продукции установленным требованиям

GR)

αναγνωριστικά στοιχεία του προϊόντος

εμπορική επωνυμία: RING LINE

τύπος: ανεμόσκαλα στρογγυλού πέλματος

υλικά χρήσης

ΔΟΜΗ

περιγραφή

αποτελείται από διαστασιοποιητές **(1)** μεταλλικούς σε πάχος **(2)** πλαστικούς και ενσωματωμένους στην δοκό **(3)** κεντρικό αρθρωτό

υλικά

διαστασιοποιητές: Fe 370

διαστασιοποιητές πάχους: nylon

δοκός: Fe 370 γαλβανισμένος

υλικά

διαστασιοποιητές: Βαφή σε φούρνο με εποξειδικούς κονιορτούς

ΣΚΑΛΟΠΑΤΙΑ

περιγραφή

σκαλοπάτια **(4)** ξύλινα κυκλικά περασμένα στη δοκό

(3) κεντρικά

υλικά

οξιά

φινίρισμα

απόχρωση: νερού

βάση: πολυουρεθανική

φινίρισμα: πολυουρεθανικό

ΚΙΓΚΛΙΔΩΜΑ

περιγραφή

αποτελείται από δοκούς **(6)** κάθετους μεταλλικούς στερεωμένους σκαλοπάτια **(4)** από συρματόσχοινα ατσάλινο ή inox **(5)** και από μια κουπαστή **(7)** από PVC

υλικά

δοκοί: Fe 370

συρματόσχοινα: ατσάλι ή inox

κουπαστή: PVC με πυρήνα από αλουμίνιο

σταθεροποιητές **(8)**: αλουμίνιο/ζάμα

φινίρισμα

δοκοί: Βαφή σε φούρνο με εποξειδικούς κονιορτούς

σταθεροποιητές **(8)**: επιχρωμίωση

ΚΑΘΑΡΙΣΜΟΣ

καθαρίστε με ένα απαλό υγρό πανί, χωρίς χρήση οποιουδήποτε διαλυτικού ή διαβρωτικού προϊόντος.

ΣΥΝΤΗΡΗΣΗ

μετά από περίπου 12 μήνες από την εγκατάσταση, ελέγξτε την σταθερότητα των βιδών και των διαφόρων εξαρτημάτων. η έκτακτη συντήρηση θα πρέπει να πραγματοποιείται από εξειδικευμένο προσωπικό. επικοινωνήστε με τον κατασκευαστή.

ΠΡΟΦΥΛΑΞΕΙΣ ΧΡΗΣΗΣ

αποφύγετε την ακατάλληλη και ανάρμοστη χρήση του προϊόντος. ενδεχόμενες μετατροπές ή εγκαταστάσεις που δεν συμβαδίζουν με τις οδηγίες του κατασκευαστή μπορούν να επηρεάσουν τις προκαθορισμένες προδιαγραφές του προϊόντος.



PIXIMA

by Fontanot

Albini & Fontanot S.p.A.

ITALY - 47853 Cerasolo Ausa (Rimini) - Via PP Pasolini, 6

Tel. +39 0541 906111 Fax +39 0541 906125

www.pixima.it

D.U.M 02/2009